

(仮称)3市共同資源物処理施設設置に伴う
生活環境影響調査(現況調査)
冬季調査報告書

平成 28 年 3 月

小平・村山・大和衛生組合

目 次

1. 施設の設置に係る計画等	1
1-1 施設の設置者の氏名及び住所	1
1-2 施設の設置場所	1
1-3 計画の概要	1
2. 調査内容	10
2-1 大気質	10
3. 調査結果	13
3-1 大気質	13
4. 資料編	
4-1 大気質	
・計量証明書	
・試験成績書	
・気象調査結果	
・写真帳	
・用語解説	

1. 施設の設置に係る計画等

1-1 施設の設置者の氏名及び住所

施設の設置者:小平・村山・大和衛生組合
施設の設置者の住所:東京都小平市中島町2番1号

1-2 施設の設置場所

施設の設置場所:東京都東大和市桜が丘2丁目 122-2
都市計画法上の用途:工業地域

1-3 計画の概要

本事業における計画の概要は表 1-1、事業用地の位置は図 1-1、事業用地の区域は図 1-2、施設配置等は図 1-3～8 に示すとおりである。

本事業は、資源物処理施設として手選別・圧縮梱包施設を設置する計画である。本施設では、「容器包装に係る分別収集及び再商品化の促進等に関する法律」の対象となるプラスチック製容器包装(以下「容リプラ」という。)及びペットボトルの2品目の処理を実施する計画である。

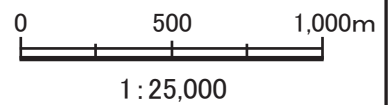
表 1-1 計画の概要

施設名称	(仮称)3市共同資源物処理施設
処理方式	手選別、圧縮梱包
処理能力	24t/日(容リプラ:17t/日、ペットボトル:7t/日)
建築面積	約 2,500m ²
延床面積	約 4,900m ²
建物高さ	約 24m
構造	地上3階構造(地下ピット有り)
営業時間	午前8時～午後5時(月～金曜日)
緑化面積	屋上部 約 560m ² 地上部 約 550m ²



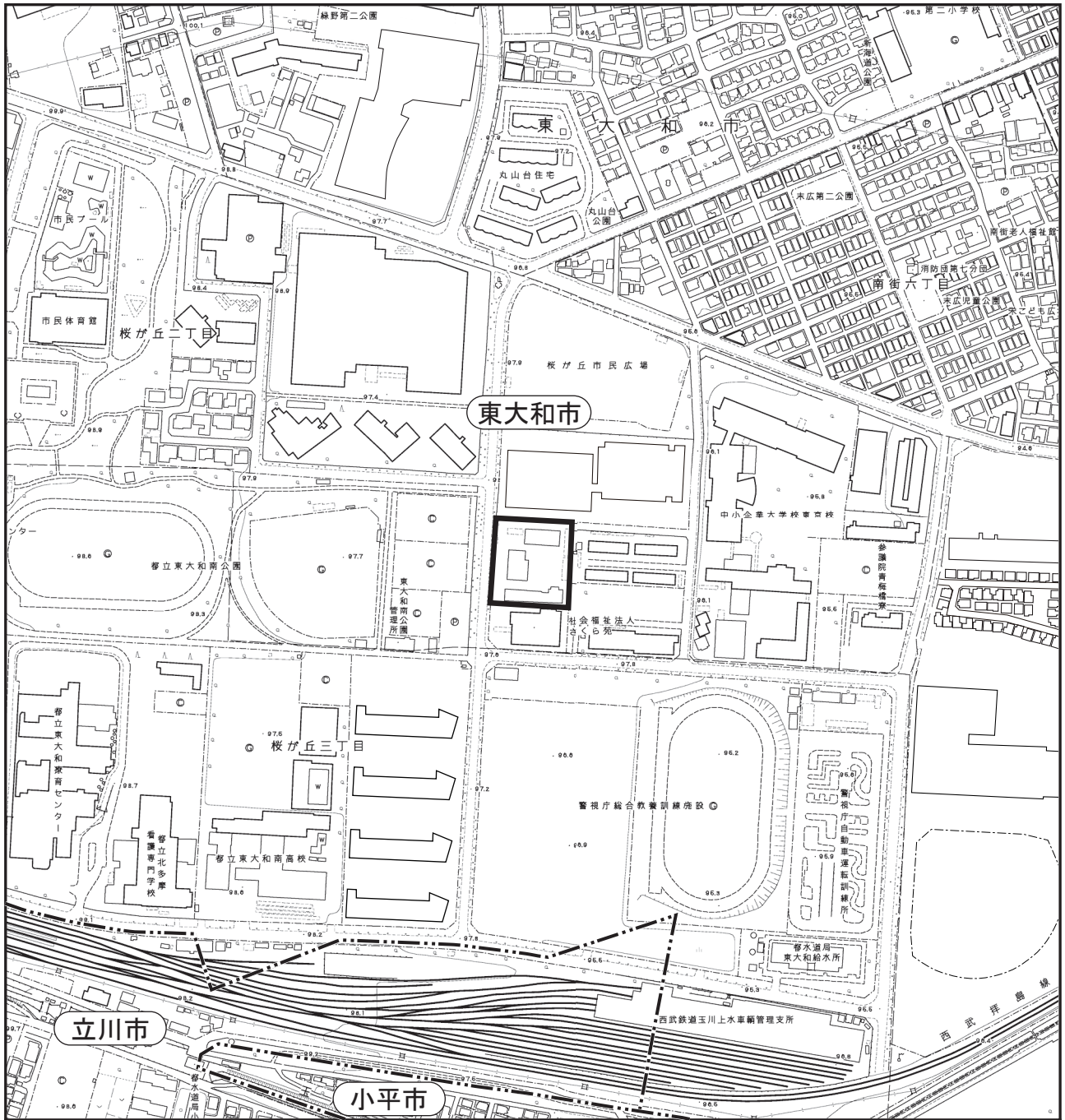
凡 例

- ★ : 事業用地
- : 市境
- : 主要地方道
- : 一般都道



出典:「地理院地図(電子国土Web)」(国土地理院ホームページ)

図1-1 事業用地の位置



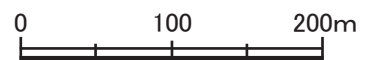
凡例



: 事業用地



: 市境



1:5,000

出典:「東京都2500 デジタル白地図-東京都縮尺1/2,500 地形図(平成23 年度版)」
(東京都・株式会社ミッドマップ東京)を基に一部修正

図1-2 事業用地の区域

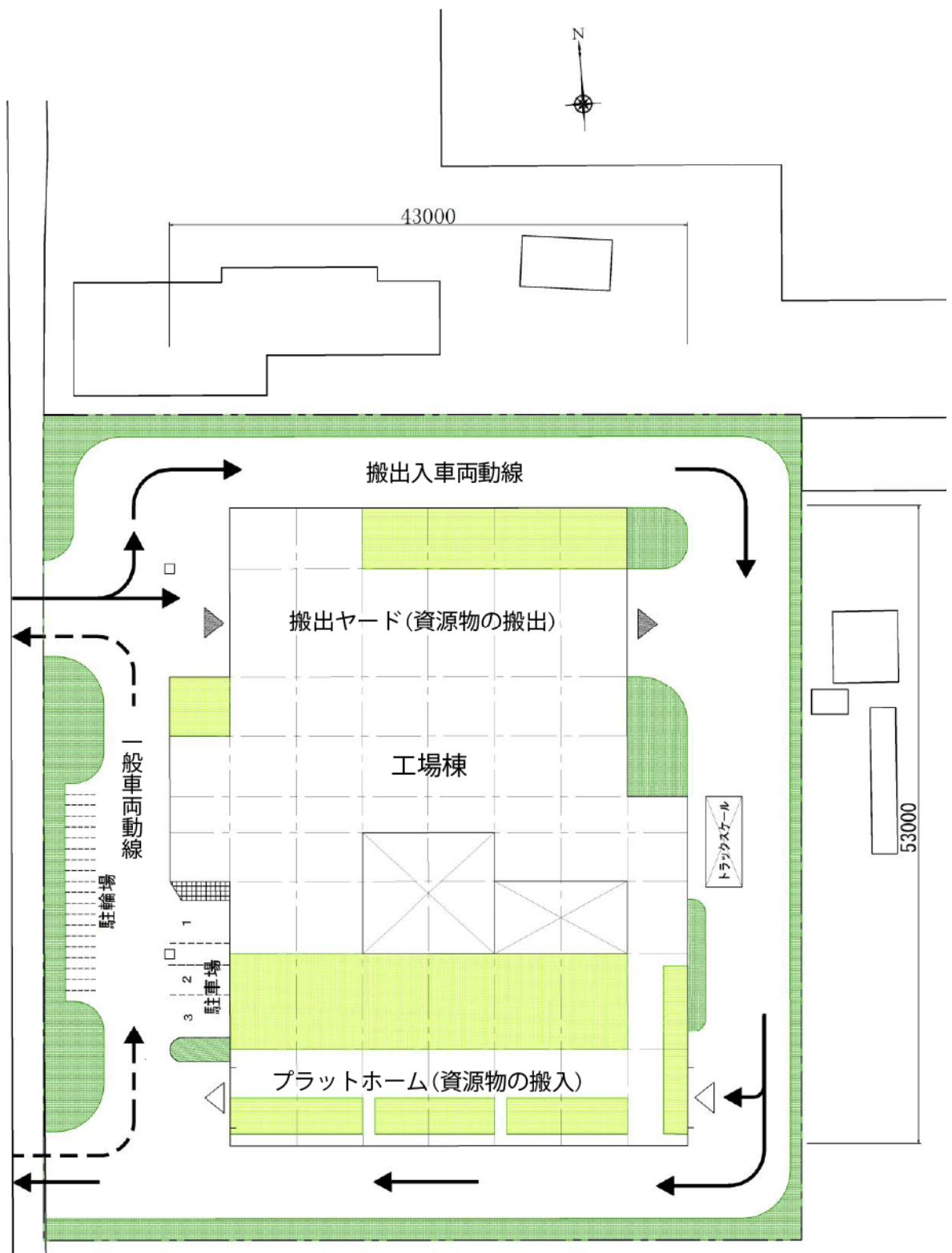
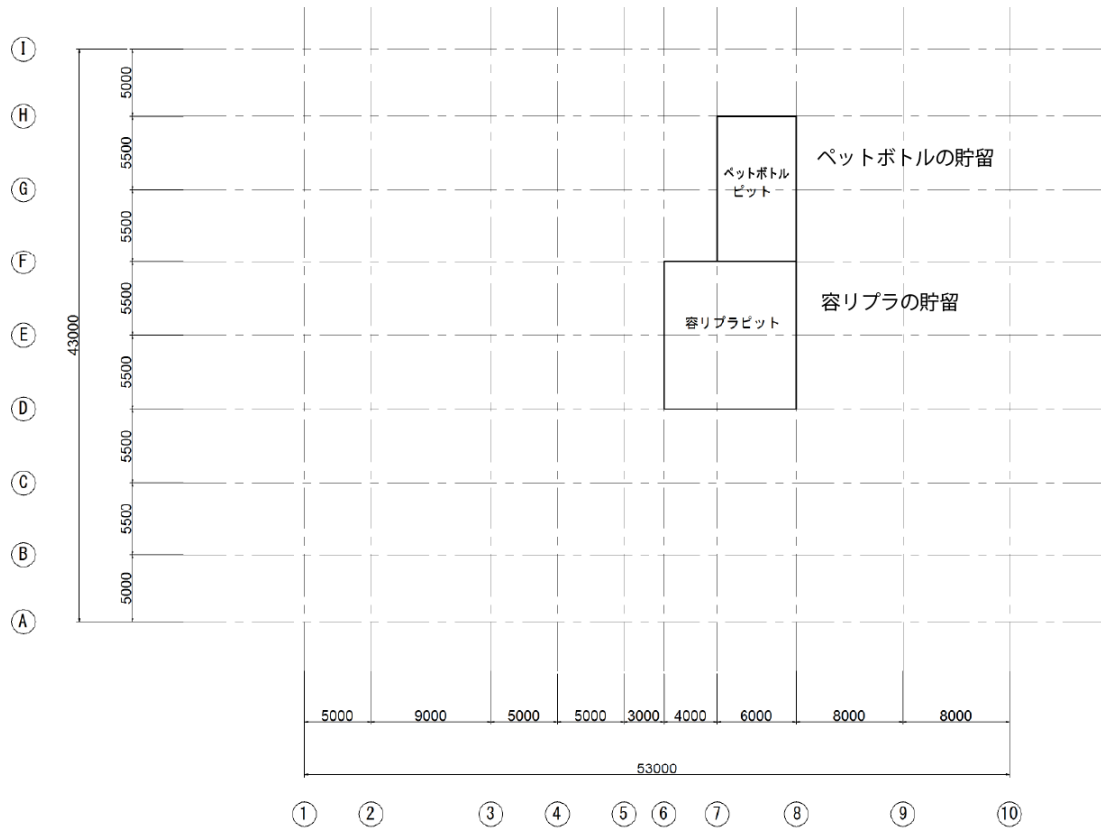
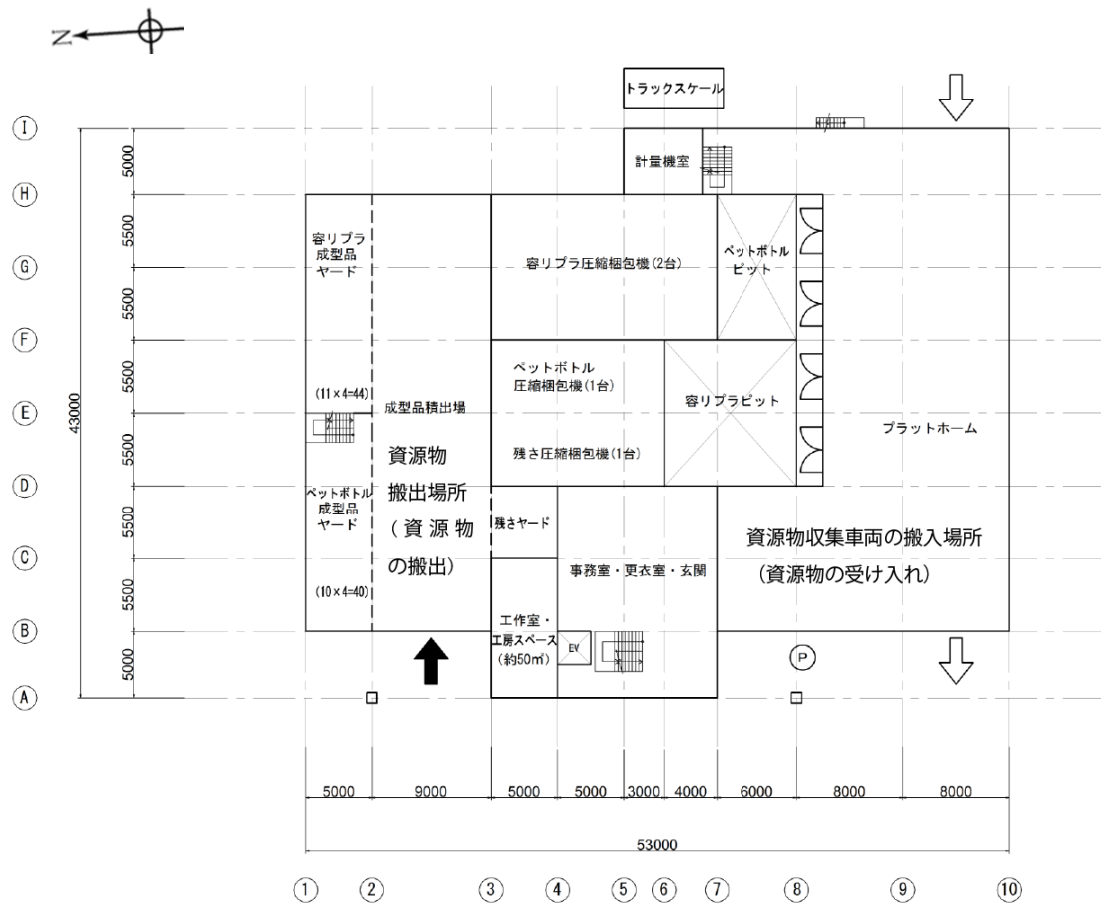


図 1-3 全体配置図(案)

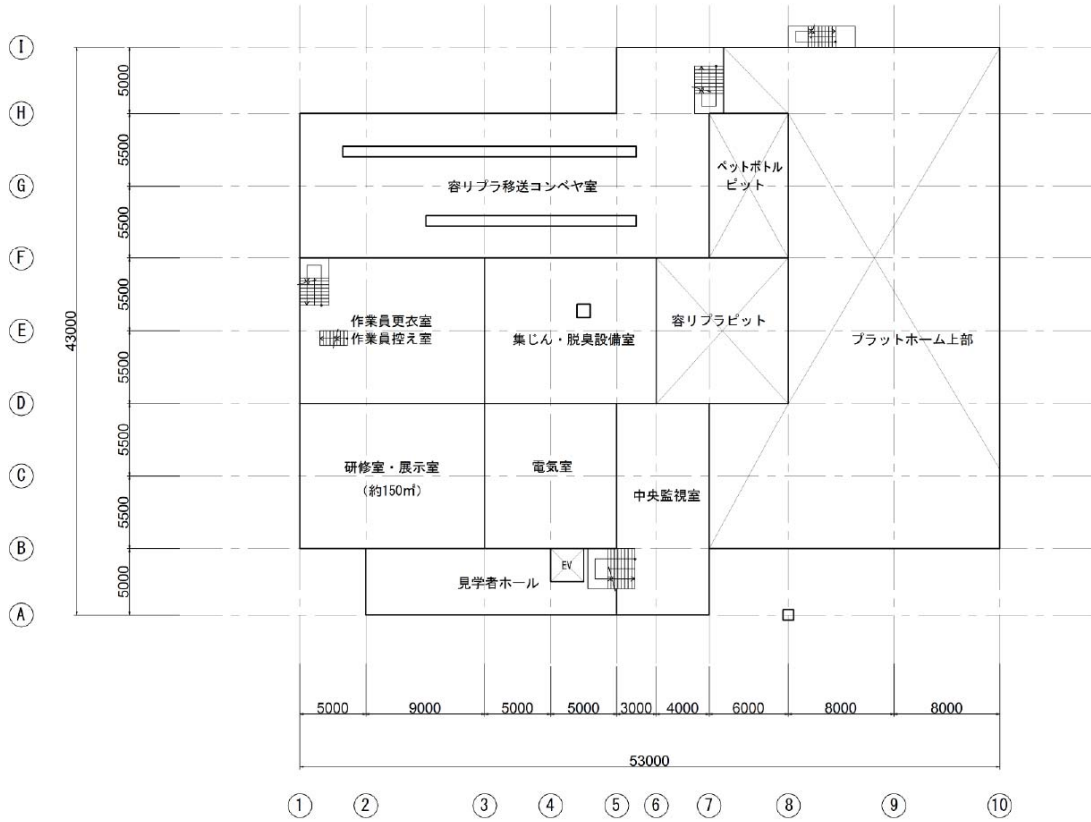


地下1階

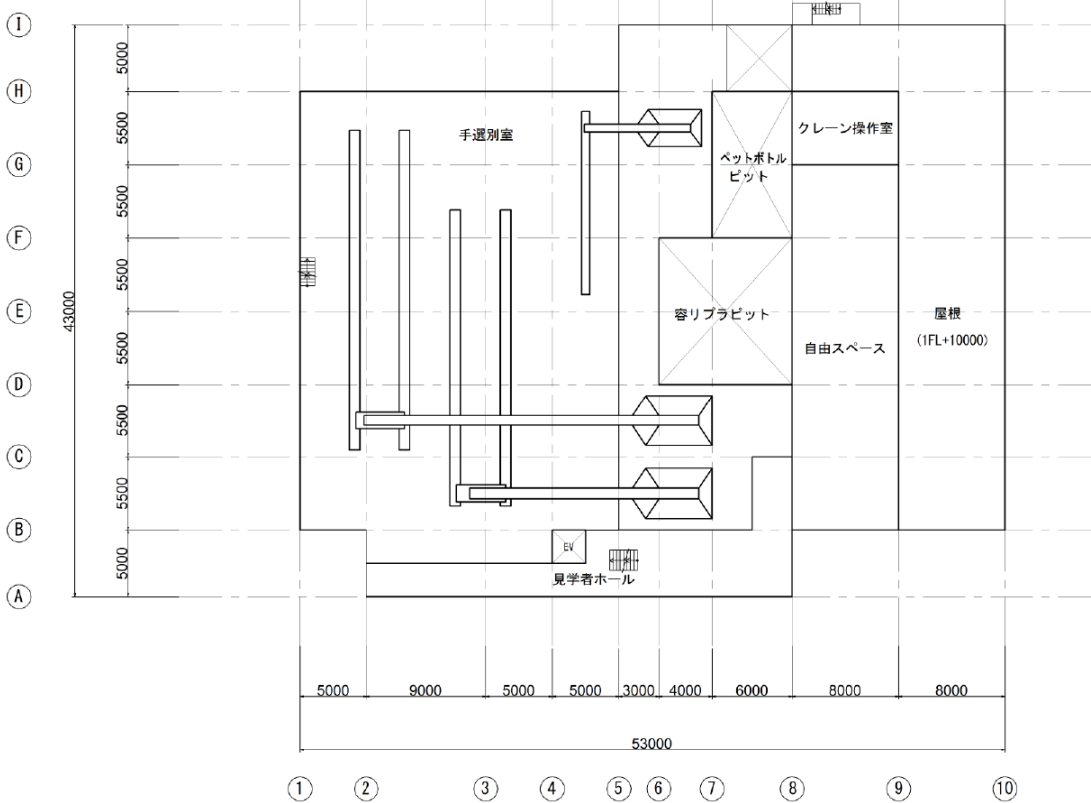
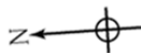


1階

図 1-4 各階平面図(案)(地下1階、1階)



2階



3階

図 1-5 各階平面図(案)(2階、3階)

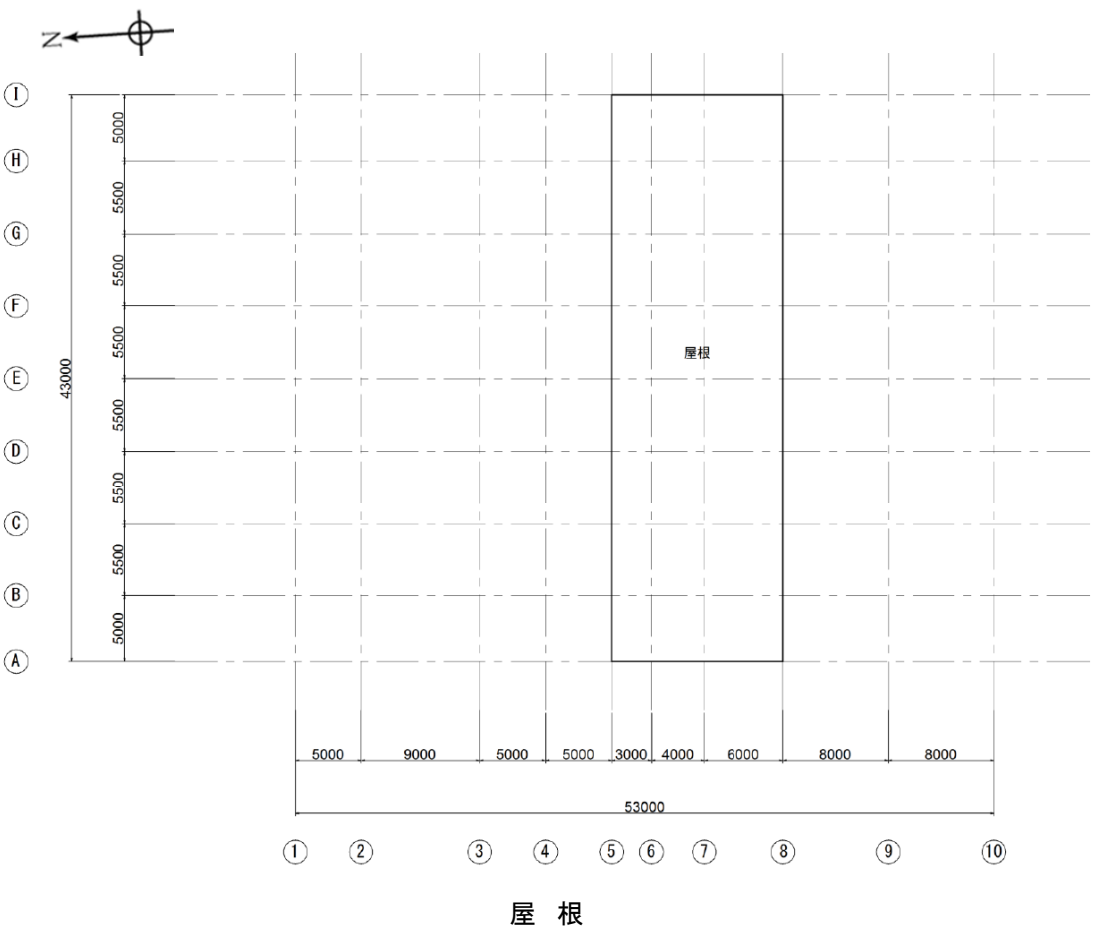
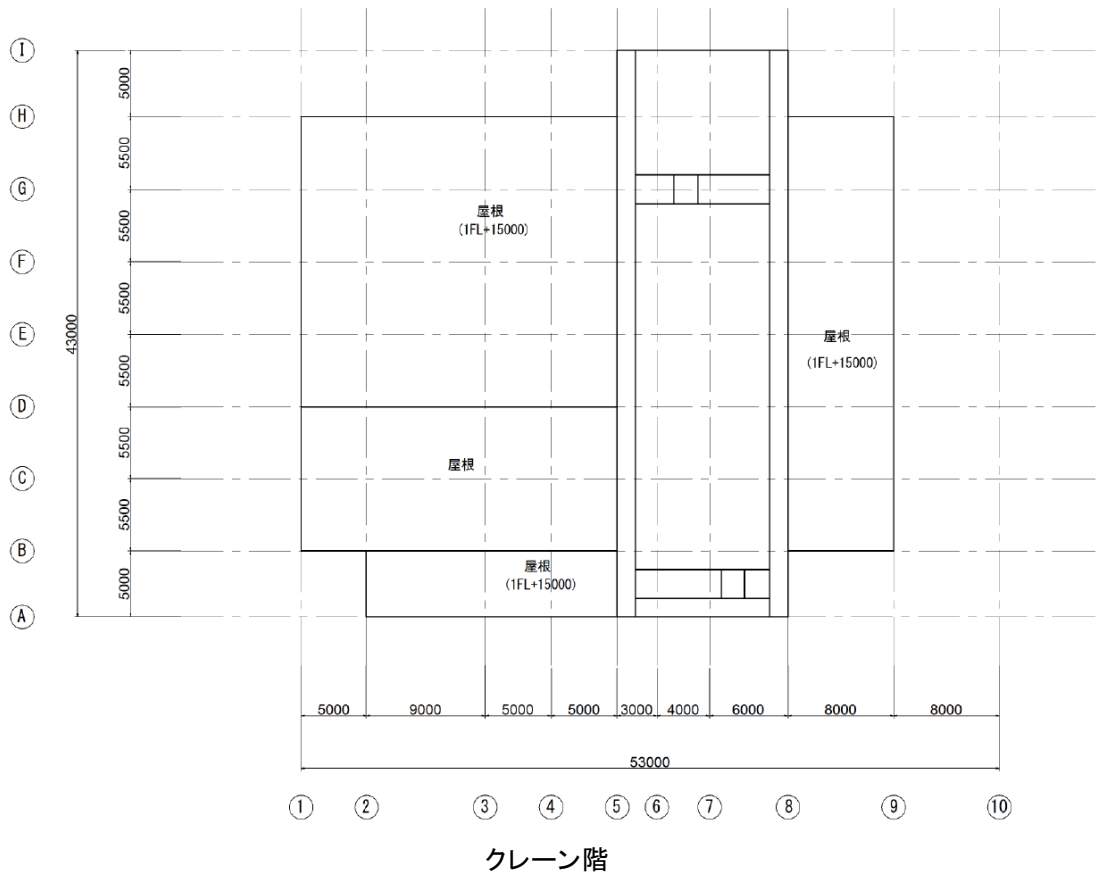


図 1-6 各階平面図(案)(クレーン階、屋根)

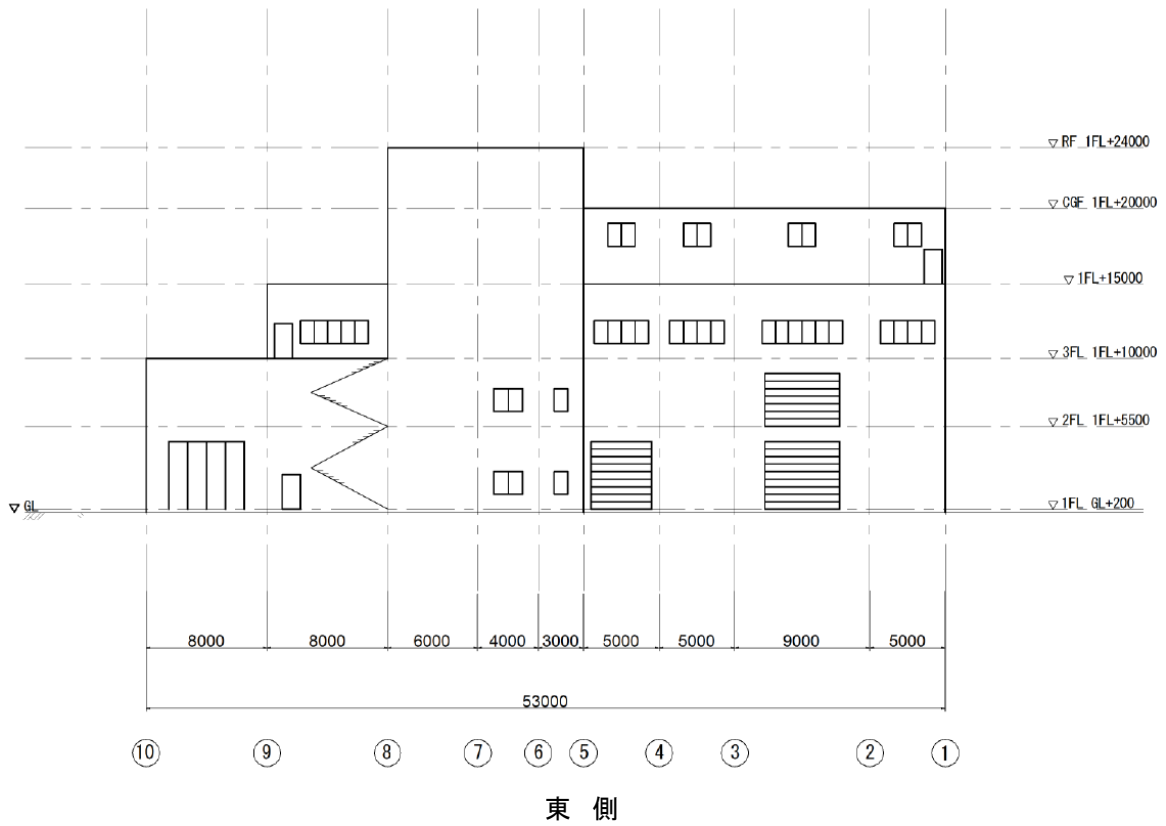
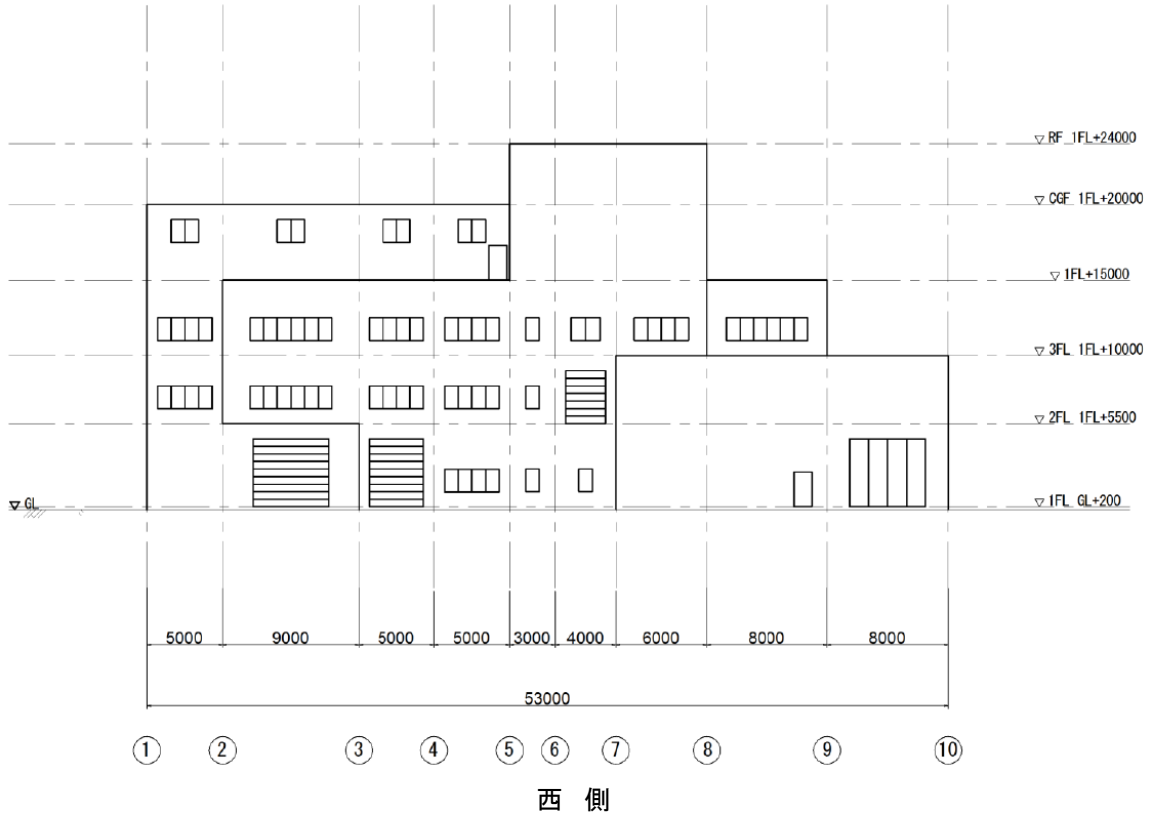


图 1-7 立面图(案)(西側、東側)

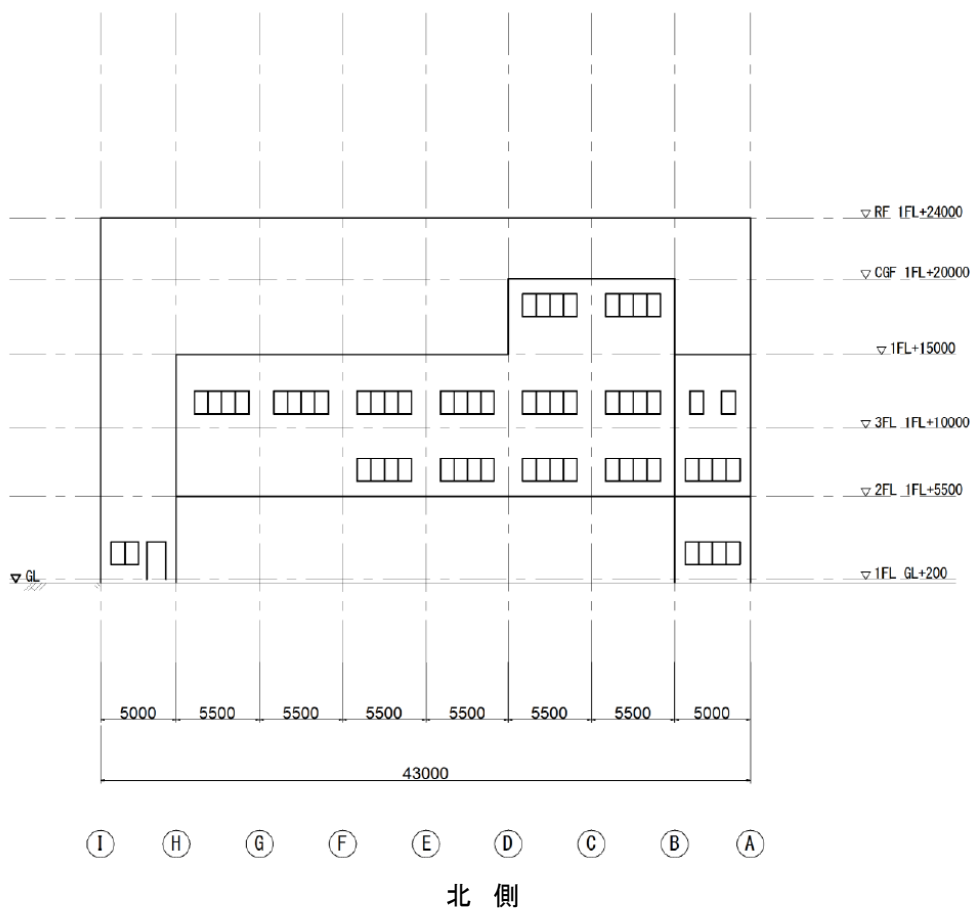
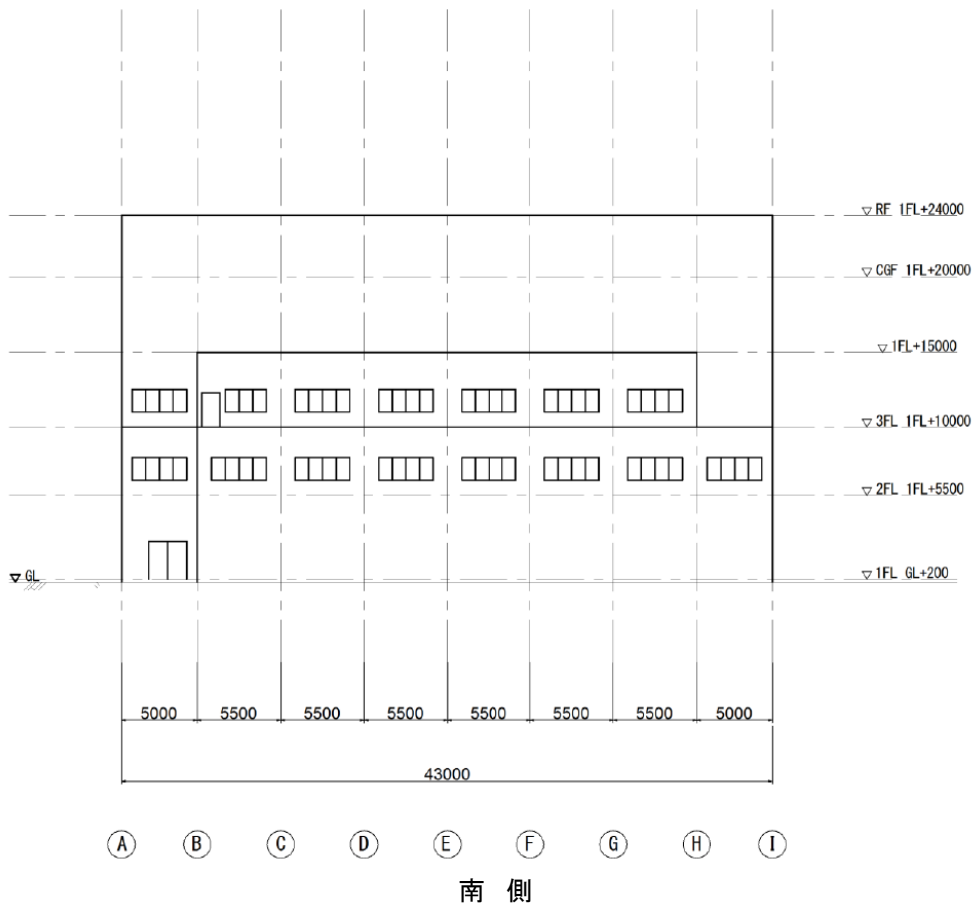


图 1-8 立面图(案)(南侧、北侧)

2. 調査内容

今回の報告対象は、表 2-1 に示す現況調査スケジュールのうち、網掛け部分の大気質の2月(冬季)の調査結果である。

表 2-1 現況調査スケジュール

調査事項	年月	平成 27 年										平成 28 年		
		4月	5月	6月	7月	8月	9月	10月	11月	12月	1月	2月	3月	
大気質	施設の稼働による影響		○			○			○			○		
	廃棄物運搬車両による影響											○		
	気象の状況		○			○			○			○		
騒音	施設の稼働による影響								○					
	廃棄物運搬車両による影響								○					
振動	施設の稼働による影響								○					
	廃棄物運搬車両による影響								○					
悪臭	施設からの悪臭の漏洩					○								
交通量	交通量の状況								○					

2-1 大気質

(1) 施設の稼働による影響

① 調査年月日

調査年月日は、表 2-2 に示すとおりである。

表 2-2 調査年月日

項目	調査年月日
大気質(VOC)	平成 28 年 2 月 2 日(火)10:00～平成 28 年 2 月 9 日(火)10:00
気象	平成 28 年 2 月 2 日(火)10:00～平成 28 年 2 月 9 日(火)10:00

② 調査地点

調査地点は、表 2-3 及び図 2-1 に示すとおりである。

表 2-3 調査地点

項目	調査地点	
大気質(VOC)	No.1	事業用地西側
	No.2	事業用地内建物屋上
	No.3	森永乳業社宅敷地内
	No.4	東大和住宅敷地内
	No.5	東京都立東大和南公園内
気象	No.1	事業用地西側
	No.①	社会福祉法人多摩大和園 さくら苑屋上

③調査項目

調査項目及び調査方法は、表 2-4 に示すとおりである。

表 2-4 調査項目及び調査方法

項目	調査項目	調査方法
大気質 (VOC)	・総揮発性有機化合物 (T-VOC) ・揮発性有機化合物 (ベンゼン、トリクロロエチレン、テトラクロロエチレン、ジクロロメタン)	「有害大気汚染物質測定方法マニュアル」(平成 23 年 3 月、環境省 水・大気環境局 大気環境課)に準じた方法(キャニスター採取・ガスクロマトグラフ質量分析法)。
気象	・風向、風速、気温、湿度	地上気象観測指針(平成 14 年 3 月、気象庁)に準じた方法。

(2)廃棄物運搬車両による影響

①調査年月日

調査年月日は、表 2-5 に示すとおりである。

表 2-5 調査年月日

項目	調査年月日
大気質(沿道大気質)	平成 28 年 2 月 2 日(火)0:00～平成 28 年 2 月 8 日(月)24:00
気象	平成 28 年 2 月 2 日(火)0:00～平成 28 年 2 月 8 日(月)24:00

②調査地点

調査地点は、表 2-6 及び図 2-1 に示すとおりである。

表 2-6 調査地点

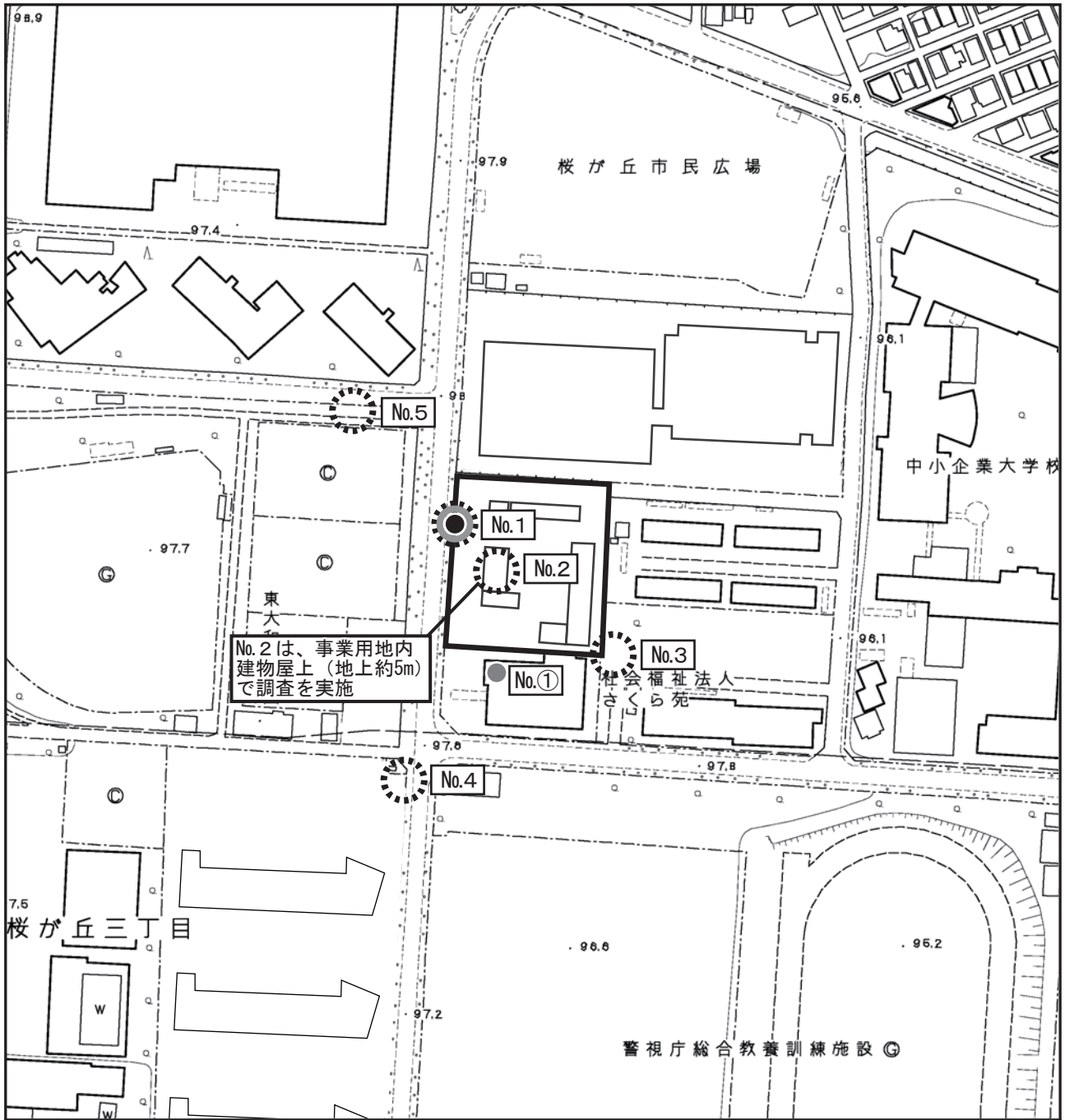
項目	調査地点	
大気質(沿道大気質)	No.1	事業用地西側
気象	No.1	事業用地西側
	No.①	社会福祉法人多摩大和園 さくら苑屋上

③調査項目






調査項目及び調査方法は、表 2-7 に示すとおりである。

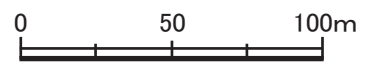
表 2-7 調査項目及び調査方法

項目	調査項目	調査方法
大気質 (沿道大気質)	・二酸化窒素 (NO ₂)、窒素酸化物 (NO _x) 及び一酸化窒素 (NO)	「二酸化窒素に係る環境基準について」(昭和 53 年 7 月、環境庁告示第 38 号)に準じた方法(自動測定器によるオゾン化学発光法)。
	・浮遊粒子状物質 (SPM)	「大気汚染に係る環境基準について」(昭和 48 年 5 月、環境庁告示第 25 号)に準じた方法(自動測定器によるベータ線吸収法)。
気象	・風向、風速、気温、湿度	地上気象観測指針(平成 14 年 3 月、気象庁)に準じた方法。



凡例

-  : 事業用地
-  : 大気質調査地点(施設の稼働)
-  : 大気質調査地点(廃棄物運搬車両)
-  : 気象(風向・風速)調査地点(地上約18.5m)
-  : 気象(気温・湿度)調査地点(地上約1.5m)



1:2,500

出典:「東京都2500 デジタル白地図-東京都縮尺1/2,500 地形図(平成23年度版)」
(東京都・株式会社ミッドマップ東京)を基に一部修正

図2-1 大気質(施設の稼働・廃棄物運搬車両)調査地点図

3. 調査結果

3-1 大気質

(1) 施設の稼働による影響

①揮発性有機化合物(VOC)

ア. 揮発性有機化合物の調査結果

揮発性有機化合物等の調査日別の調査結果は表 3-1-1 及び図 3-1-1 に、調査期間中の平均値は表 3-1-2 に示すとおりである。

大気質の調査日別の調査結果は、各項目で変動は異なるが、調査地点間の差は小さく、同様の傾向を示していた。また、「ベンゼン等による大気の汚染に係る環境基準」(平成9年2月4日環告4号)は1年平均値であり、今回の調査結果は冬季のみの結果のため環境基準の適合状況については評価できないが、参考として比較すると、全調査地点の揮発性有機化合物において、環境基準を下回っていた。

表 3-1-1 大気質(VOC)調査結果(調査日別)

調査項目		調査地点	2月2日 ～3日	2月3日 ～4日	2月4日 ～5日	2月5日 ～6日	2月6日 ～7日	2月7日 ～8日	2月8日 ～9日	期間 平均値
総揮発性有機化合物 (T-VOC)		No.1	18	40	64	56	24	21	66	41
		No.2	17	35	50	47	21	14	64	35
		No.3	17	51	59	52	25	18	65	41
		No.4	14	49	52	48	28	22	60	39
		No.5	21	42	52	45	25	16	63	38
揮発性 有機 化合物	ベンゼン	No.1	1.3	1.5	1.7	1.6	1.4	1.3	1.7	1.5
		No.2	1.2	1.5	1.5	1.4	1.3	1.1	1.6	1.4
		No.3	1.2	1.4	1.6	1.5	1.3	1.1	2.0	1.4
		No.4	1.2	1.5	1.6	1.4	1.3	1.2	1.7	1.4
		No.5	1.2	1.3	1.5	1.4	1.2	1.3	1.7	1.4
	トリクロロエチレン	No.1	0.29	1.0	1.2	0.67	0.28	0.11	1.3	0.69
		No.2	0.27	1.1	1.1	0.65	0.25	0.10	1.3	0.68
		No.3	0.28	1.0	1.0	0.67	0.25	0.10	1.4	0.67
		No.4	0.29	1.0	1.1	0.63	0.28	0.10	1.3	0.67
		No.5	0.28	0.93	1.2	0.66	0.25	0.11	1.4	0.69
	テトラクロロエチレン	No.1	(0.07)	(0.10)	0.15	(0.10)	(0.08)	<0.03	(0.10)	0.088
		No.2	(0.07)	(0.11)*	0.14	(0.10)	(0.07)	<0.03	(0.10)	0.086
		No.3	(0.08)	(0.10)	0.13	(0.10)	(0.08)	<0.03	0.11	0.088
		No.4	(0.08)	(0.10)	0.14	(0.10)	(0.08)	<0.03	(0.10)	0.088
		No.5	(0.08)	(0.10)	0.14	(0.10)	(0.07)	<0.03	0.11	0.088
	ジクロロメタン	No.1	0.95	1.2	1.4	1.5	0.98	0.53	1.8	1.2
		No.2	0.85	1.4	1.3	1.5	0.88	0.50	1.8	1.2
		No.3	0.91	1.3	1.3	1.5	0.89	0.51	2.5	1.3
		No.4	0.84	1.3	1.3	1.4	0.94	0.58	1.9	1.2
		No.5	0.85	1.2	1.3	1.4	0.85	0.56	2.0	1.2

注) 1. () は検出下限値以上、定量下限値未満、「<」は検出下限値未満を示す。

2. 平均値の算出は、検出下限値以上はその濃度、検出下限値未満は検出下限値の1/2の値を用いて算出した。

3. ※: 測定値は0.11 μg/m³であるが、有効桁の丸め前数値が0.1073 μg/m³で定量下限値(0.11 μg/m³)を下回るため、() 付き表記となっている。

表 3-1-2 大気質(VOC)調査結果(期間平均値)

調査項目		No.1	No.2	No.3	No.4	No.5	環境基準※
総揮発性有機化合物(T-VOC)		41	35	41	39	38	—
揮発性 有機化合物	ベンゼン	1.5	1.4	1.4	1.4	1.4	3
	トリクロロエチレン	0.69	0.68	0.67	0.67	0.69	200
	テトラクロロエチレン	0.088	0.086	0.088	0.088	0.088	200
	ジクロロメタン	1.2	1.2	1.3	1.2	1.2	150

注) 1. ※: 環境基準は1年平均値であるため、参考として比較した。

2. 平均値の算出は、検出下限値以上はその濃度、検出下限値未満は検出下限値の1/2の値を用いて算出した。

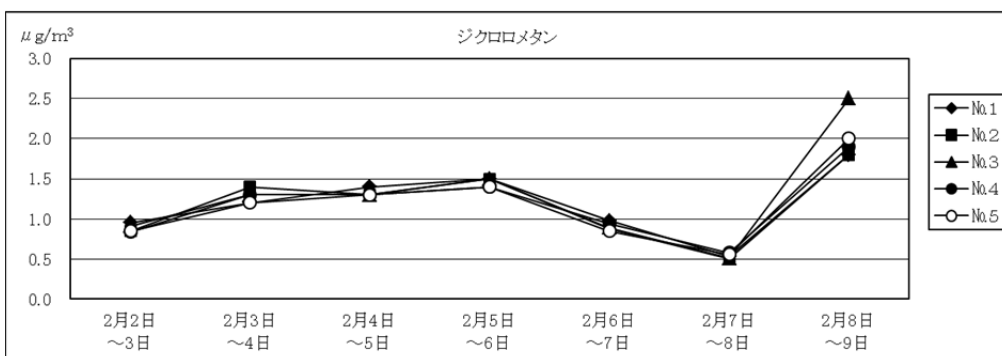
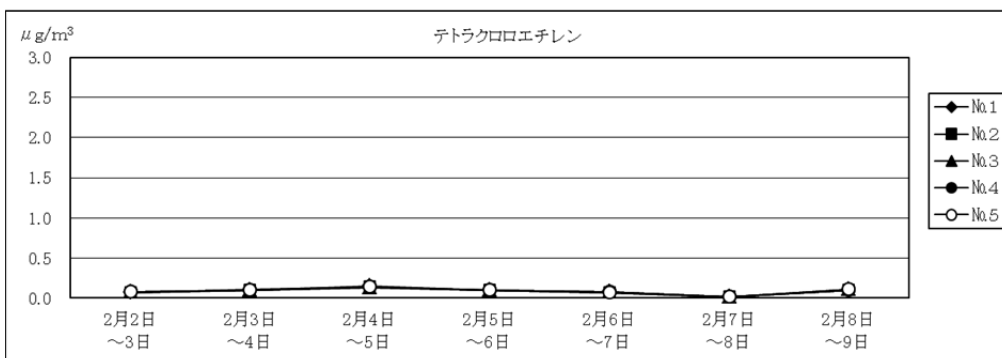
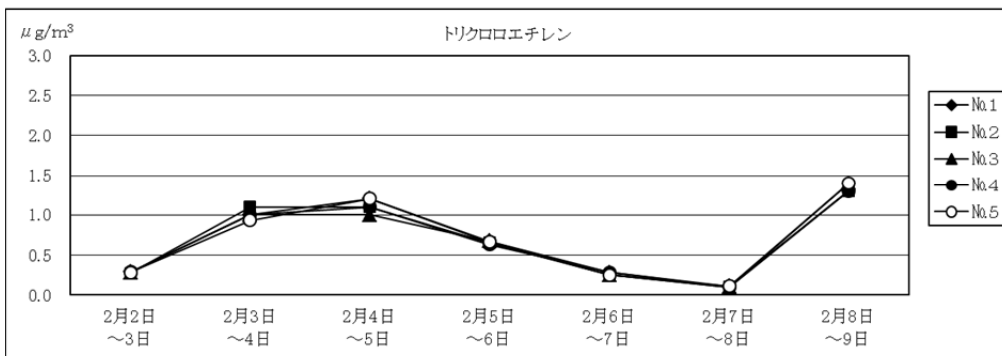
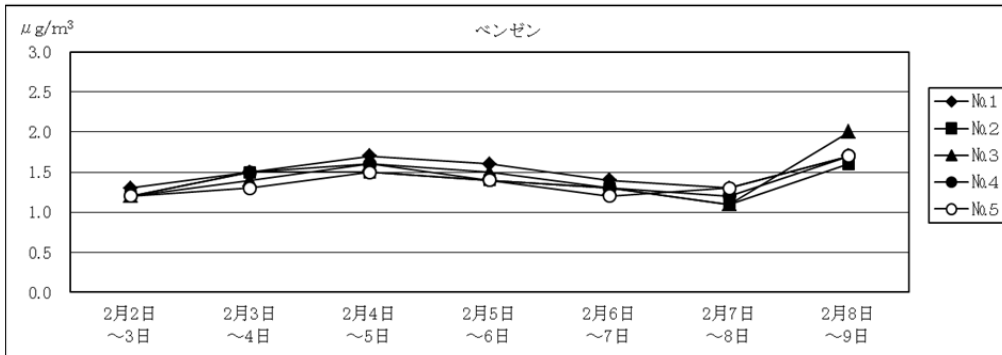
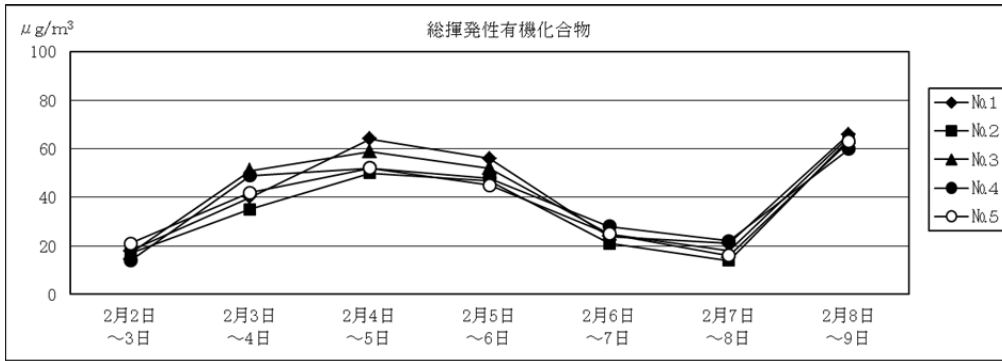


図 3-1-1 大気質調査結果

イ. 気象の状況

揮発性有機化合物(VOC)調査期間中の風向・風速の調査結果は表 3-1-3、気温・湿度の調査結果は表 3-1-4、風配図は図 3-1-2 に示すとおりである。

調査期間中は北北東の風が卓越しており、平均風速は 2.0m/sであった。また、調査期間中の平均気温は 4.5℃、平均湿度は 57%であった。

表 3-1-3 風向・風速調査結果(VOC 調査期間中)

項目		月日	2月2日 ~3日	2月3日 ~4日	2月4日 ~5日	2月5日 ~6日	2月6日 ~7日	2月7日 ~8日	2月8日 ~9日	調査期間 全体
風速(m/s)	最多風向		NNE	NNE,NE,SE,W	W	NNE	NNE	NNE	W	NNE
	平均値		2.9	1.4	1.5	1.5	2.3	3.1	1.6	2.0
	最大値		4.7	3.2	3.0	2.9	5.6	7.6	3.0	7.6

表 3-1-4 気温・湿度調査結果(VOC 調査期間中)

項目		月日	2月2日 ~3日	2月3日 ~4日	2月4日 ~5日	2月5日 ~6日	2月6日 ~7日	2月7日 ~8日	2月8日 ~9日	調査期間 全体
気温(℃)	平均値		5.0	4.0	4.1	7.7	4.7	4.0	2.4	4.5
	最高値		10.3	8.3	9.8	12.9	10.1	8.5	7.1	12.9
	最低値		0.4	0.5	-0.7	4.8	-0.4	0.9	-2.0	-2.0
湿度(%)	平均値		39	56	65	51	74	41	70	57
	最小値		27	32	40	24	52	25	46	24

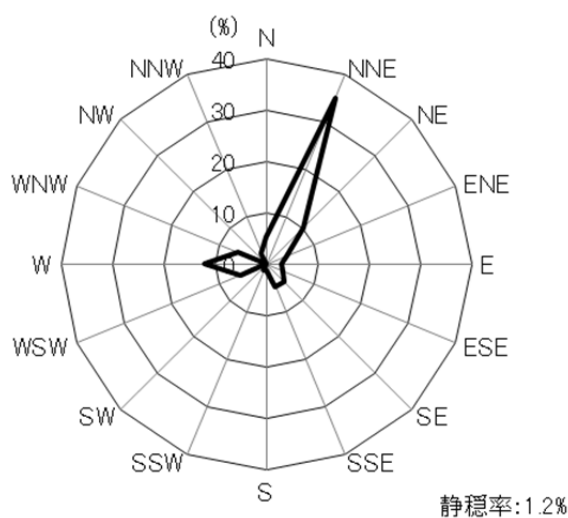


図 3-1-2 風配図

(2) 廃棄物運搬車両による影響

① 沿道大気質

ア. 二酸化窒素(NO₂)、窒素酸化物(NO_x)及び一酸化窒素(NO)の調査結果

二酸化窒素、窒素酸化物及び一酸化窒素の調査日別の調査結果は表 3-1-5(1)～(3)及び図 3-1-3 に、調査期間中の平均値等は表 3-1-6 に示すとおりである。

二酸化窒素の1時間値の日平均値は 0.008～0.032ppm、期間平均値は 0.018ppm であった。二酸化窒素の環境基準の適合状況の評価は長期的評価(1年間に測定されたすべての日平均値(欠測日を除く)の年間 98%値との比較)で行うものであり、今回の調査結果は冬季のみの結果のため環境基準の適合状況については評価できないが、参考として比較すると、環境基準を下回っていた。

なお、窒素酸化物の1時間値の日平均値は 0.011～0.045ppm、期間平均値は 0.025ppm、一酸化窒素の1時間値の日平均値は 0.002～0.013ppm、期間平均値は 0.006ppm であった。

表 3-1-5(1) 大気質(NO₂)調査結果(調査日別)

調査地点: No.1(事業用地西側)

調査項目: 二酸化窒素

単位: ppm

月日	2月2日 (火)	2月3日 (水)	2月4日 (木)	2月5日 (金)	2月6日 (土)	2月7日 (日)	2月8日 (月)	平均値	最高値	最低値
時間										
0:00～1:00	0.014	0.007	0.021	0.031	0.025	0.004	0.006	0.015	0.031	0.004
1:00～2:00	0.015	0.005	0.019	0.028	0.016	0.004	0.007	0.013	0.028	0.004
2:00～3:00	0.012	0.007	0.014	0.029	0.012	0.003	0.009	0.012	0.029	0.003
3:00～4:00	0.014	0.005	0.020	0.030	0.010	0.004	0.010	0.013	0.030	0.004
4:00～5:00	0.018	0.012	0.020	0.028	0.011	0.006	0.011	0.015	0.028	0.006
5:00～6:00	0.013	0.020	0.019	0.029	0.014	0.006	0.015	0.017	0.029	0.006
6:00～7:00	0.006	0.032	0.033	0.037	0.021	0.010	0.021	0.023	0.037	0.006
7:00～8:00	0.008	0.034	0.034	0.038	0.026	0.013	0.022	0.025	0.038	0.008
8:00～9:00	0.011	0.031	0.031	0.033	0.020	0.006	0.023	0.022	0.033	0.006
9:00～10:00	0.010	0.026	0.014	0.030	0.018	0.005	0.014	0.017	0.030	0.005
10:00～11:00	0.009	0.016	0.018	0.017	0.016	0.004	0.015	0.014	0.018	0.004
11:00～12:00	0.009	0.013	0.013	0.015	0.014	0.005	0.013	0.012	0.015	0.005
12:00～13:00	0.008	0.012	0.015	0.015	0.013	0.005	0.014	0.012	0.015	0.005
13:00～14:00	0.014	0.018	0.021	0.019	0.012	0.006	0.014	0.015	0.021	0.006
14:00～15:00	0.012	0.016	0.021	0.021	0.014	0.007	0.015	0.015	0.021	0.007
15:00～16:00	0.012	0.018	0.019	0.030	0.017	0.008	0.019	0.018	0.030	0.008
16:00～17:00	0.011	0.030	0.017	0.033	0.019	0.009	0.021	0.020	0.033	0.009
17:00～18:00	0.010	0.025	0.020	0.035	0.018	0.012	0.026	0.021	0.035	0.010
18:00～19:00	0.011	0.030	0.021	0.039	0.015	0.016	0.034	0.024	0.039	0.011
19:00～20:00	0.008	0.042	0.031	0.045	0.012	0.011	0.039	0.027	0.045	0.008
20:00～21:00	0.009	0.032	0.036	0.046	0.010	0.009	0.034	0.025	0.046	0.009
21:00～22:00	0.012	0.024	0.034	0.045	0.010	0.015	0.033	0.025	0.045	0.010
22:00～23:00	0.016	0.023	0.033	0.050	0.008	0.011	0.029	0.024	0.050	0.008
23:00～0:00	0.009	0.022	0.033	0.037	0.005	0.010	0.029	0.021	0.037	0.005
平均値	0.011	0.021	0.023	0.032	0.015	0.008	0.020	0.018	-	-
最高値	0.018	0.042	0.036	0.050	0.026	0.016	0.039	-	0.050	-
最低値	0.006	0.005	0.013	0.015	0.005	0.003	0.006	-	-	0.003

表 3-1-5(2) 大気質(NO_x)調査結果(調査日別)

調査地点:No.1(事業用地西側)

調査項目:窒素酸化物

単位:ppm

時間	月日	2月2日 (火)	2月3日 (水)	2月4日 (木)	2月5日 (金)	2月6日 (土)	2月7日 (日)	2月8日 (月)	平均値	最高値	最低値
0:00 ~ 1:00		0.015	0.007	0.022	0.037	0.026	0.004	0.006	0.017	0.037	0.004
1:00 ~ 2:00		0.016	0.005	0.019	0.033	0.016	0.004	0.007	0.014	0.033	0.004
2:00 ~ 3:00		0.012	0.007	0.014	0.048	0.013	0.003	0.010	0.015	0.048	0.003
3:00 ~ 4:00		0.014	0.005	0.021	0.050	0.010	0.004	0.011	0.016	0.050	0.004
4:00 ~ 5:00		0.018	0.012	0.021	0.041	0.011	0.006	0.011	0.017	0.041	0.006
5:00 ~ 6:00		0.014	0.021	0.020	0.044	0.016	0.006	0.016	0.020	0.044	0.006
6:00 ~ 7:00		0.007	0.036	0.052	0.067	0.024	0.011	0.024	0.032	0.067	0.007
7:00 ~ 8:00		0.010	0.045	0.087	0.079	0.032	0.017	0.031	0.043	0.087	0.010
8:00 ~ 9:00		0.016	0.049	0.058	0.064	0.027	0.008	0.042	0.038	0.064	0.008
9:00 ~ 10:00		0.016	0.038	0.021	0.058	0.023	0.010	0.022	0.027	0.058	0.010
10:00 ~ 11:00		0.017	0.024	0.028	0.024	0.023	0.007	0.023	0.021	0.028	0.007
11:00 ~ 12:00		0.015	0.021	0.019	0.022	0.017	0.008	0.020	0.017	0.022	0.008
12:00 ~ 13:00		0.012	0.016	0.021	0.019	0.017	0.008	0.020	0.016	0.021	0.008
13:00 ~ 14:00		0.024	0.026	0.028	0.024	0.016	0.009	0.020	0.021	0.028	0.009
14:00 ~ 15:00		0.022	0.022	0.027	0.026	0.017	0.011	0.021	0.021	0.027	0.011
15:00 ~ 16:00		0.016	0.022	0.024	0.035	0.018	0.013	0.025	0.022	0.035	0.013
16:00 ~ 17:00		0.014	0.037	0.020	0.036	0.020	0.012	0.027	0.024	0.037	0.012
17:00 ~ 18:00		0.013	0.032	0.022	0.038	0.020	0.018	0.033	0.025	0.038	0.013
18:00 ~ 19:00		0.014	0.037	0.023	0.047	0.016	0.021	0.045	0.029	0.047	0.014
19:00 ~ 20:00		0.010	0.059	0.034	0.054	0.013	0.016	0.054	0.034	0.059	0.010
20:00 ~ 21:00		0.011	0.038	0.044	0.064	0.011	0.012	0.045	0.032	0.064	0.011
21:00 ~ 22:00		0.014	0.027	0.045	0.067	0.011	0.020	0.054	0.034	0.067	0.011
22:00 ~ 23:00		0.020	0.027	0.039	0.066	0.010	0.014	0.046	0.032	0.066	0.010
23:00 ~ 0:00		0.009	0.023	0.038	0.039	0.005	0.011	0.044	0.024	0.044	0.005
平均値		0.015	0.027	0.031	0.045	0.017	0.011	0.027	0.025	-	-
最高値		0.024	0.059	0.087	0.079	0.032	0.021	0.054	-	0.087	-
最低値		0.007	0.005	0.014	0.019	0.005	0.003	0.006	-	-	0.003

表 3-1-5(3) 大気質(NO)調査結果(調査日別)

調査地点:No.1(事業用地西側)

調査項目:一酸化窒素

単位:ppm

時間	月日	2月2日 (火)	2月3日 (水)	2月4日 (木)	2月5日 (金)	2月6日 (土)	2月7日 (日)	2月8日 (月)	平均値	最高値	最低値
0:00 ~ 1:00		0.001	<0.001	0.001	0.006	0.001	<0.001	<0.001	0.001	0.006	<0.001
1:00 ~ 2:00		0.001	<0.001	<0.001	0.005	<0.001	<0.001	<0.001	0.001	0.005	<0.001
2:00 ~ 3:00		<0.001	<0.001	<0.001	0.019	0.001	<0.001	0.001	0.003	0.019	<0.001
3:00 ~ 4:00		<0.001	<0.001	0.001	0.020	<0.001	<0.001	0.001	0.003	0.020	<0.001
4:00 ~ 5:00		<0.001	<0.001	0.001	0.013	<0.001	<0.001	<0.001	0.002	0.013	<0.001
5:00 ~ 6:00		0.001	0.001	0.001	0.015	0.002	<0.001	0.001	0.003	0.015	<0.001
6:00 ~ 7:00		0.001	0.004	0.019	0.030	0.003	0.001	0.003	0.009	0.030	0.001
7:00 ~ 8:00		0.002	0.011	0.053	0.041	0.006	0.004	0.009	0.018	0.053	0.002
8:00 ~ 9:00		0.005	0.018	0.027	0.031	0.007	0.002	0.019	0.016	0.031	0.002
9:00 ~ 10:00		0.006	0.012	0.007	0.028	0.005	0.005	0.008	0.010	0.028	0.005
10:00 ~ 11:00		0.008	0.008	0.010	0.007	0.007	0.003	0.008	0.007	0.010	0.003
11:00 ~ 12:00		0.006	0.008	0.006	0.007	0.003	0.003	0.007	0.006	0.008	0.003
12:00 ~ 13:00		0.004	0.004	0.006	0.004	0.004	0.003	0.006	0.004	0.006	0.003
13:00 ~ 14:00		0.010	0.008	0.007	0.005	0.004	0.003	0.006	0.006	0.010	0.003
14:00 ~ 15:00		0.010	0.006	0.006	0.005	0.003	0.004	0.006	0.006	0.010	0.003
15:00 ~ 16:00		0.004	0.004	0.005	0.005	0.001	0.005	0.006	0.004	0.006	0.001
16:00 ~ 17:00		0.003	0.007	0.003	0.003	0.001	0.003	0.006	0.004	0.007	0.001
17:00 ~ 18:00		0.003	0.007	0.002	0.003	0.002	0.006	0.007	0.004	0.007	0.002
18:00 ~ 19:00		0.003	0.007	0.002	0.008	0.001	0.005	0.011	0.005	0.011	0.001
19:00 ~ 20:00		0.002	0.017	0.003	0.009	0.001	0.005	0.015	0.007	0.017	0.001
20:00 ~ 21:00		0.002	0.006	0.008	0.018	0.001	0.003	0.011	0.007	0.018	0.001
21:00 ~ 22:00		0.002	0.003	0.011	0.022	0.001	0.005	0.021	0.009	0.022	0.001
22:00 ~ 23:00		0.004	0.004	0.006	0.016	0.002	0.003	0.017	0.007	0.017	0.002
23:00 ~ 0:00		<0.001	0.001	0.005	0.002	<0.001	0.001	0.015	0.003	0.015	<0.001
平均値		0.003	0.006	0.008	0.013	0.002	0.003	0.008	0.006	-	-
最高値		0.010	0.018	0.053	0.041	0.007	0.006	0.021	-	0.053	-
最低値		<0.001	<0.001	<0.001	0.002	<0.001	<0.001	<0.001	-	-	<0.001

注)「<0.001」は、測定値が測定下限値未満であることを示す。なお、平均値の算出では、「0」として扱った。

表 3-1-6 大気質 (NO₂、NO_x、NO) 調査結果

単位: ppm

調査項目	区分	No.1	環境基準※
二酸化窒素 (NO ₂)	期間平均値	0.018	-
	日平均値	0.008~0.032	1時間値の1日平均値が0.04ppmから0.06ppmまでのゾーン内又はそれ以下であること
窒素酸化物 (NO _x)	期間平均値	0.025	-
一酸化窒素 (NO)	期間平均値	0.006	-

注) 1. ※: 二酸化窒素の環境基準の適合状況の評価は長期的評価によるため、参考として比較した。

2. 平均値の算出は、定量下限値未満は0として算出した。

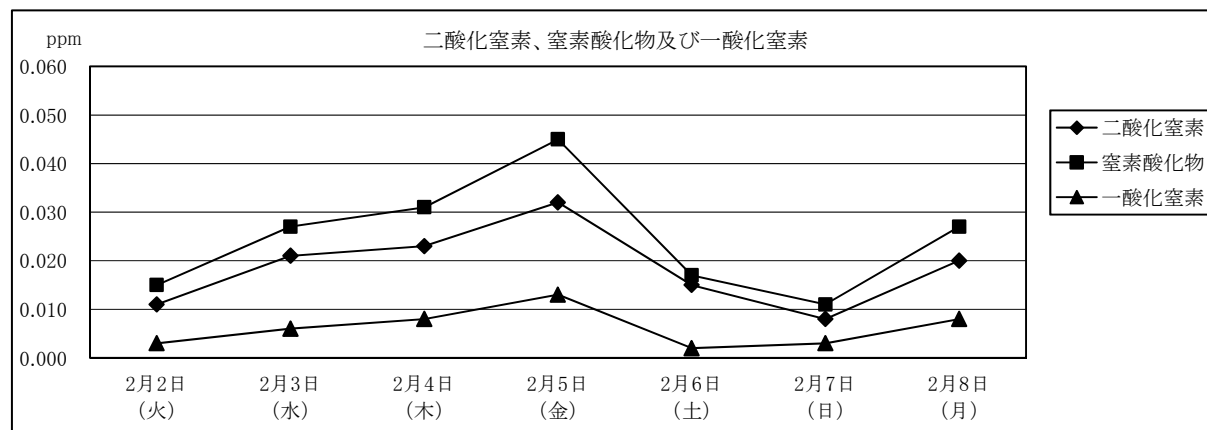


図 3-1-3 大気質 (NO₂、NO_x、NO) 調査結果 (調査日別平均値)

イ. 浮遊粒子状物質 (SPM) の調査結果

浮遊粒子状物質の調査日別の調査結果は表 3-1-7 及び図 3-1-4 に、調査期間中の平均値等は表 3-1-8 に示すとおりである。

浮遊粒子状物質の1時間値の日平均値は 0.008~0.021mg/m³、1時間値の日最高値は 0.017~0.054mg/m³、期間平均値は 0.015mg/m³であった。

浮遊粒子状物質の環境基準の適合状況を短期的評価でみると、調査期間中の全日、全時間とも環境基準に適合していた。

表 3-1-7 大気質 (SPM) 調査結果 (調査日別)

調査地点: No.1 (事業用地西側)

調査項目: 浮遊粒子状物質

単位: mg/m³

時間	月日	2月2日 (火)	2月3日 (水)	2月4日 (木)	2月5日 (金)	2月6日 (土)	2月7日 (日)	2月8日 (月)	平均値	最高値	最低値
0:00 ~ 1:00		0.018	0.008	0.003	0.018	0.027	0.011	<0.001	0.012	0.027	<0.001
1:00 ~ 2:00		0.017	0.006	0.008	0.018	0.024	0.001	0.002	0.011	0.024	0.001
2:00 ~ 3:00		0.008	0.002	0.017	0.010	0.023	0.015	0.002	0.011	0.023	0.002
3:00 ~ 4:00		0.016	0.008	0.012	0.013	0.014	0.017	0.005	0.012	0.017	0.005
4:00 ~ 5:00		0.013	0.019	0.011	0.011	0.014	0.009	0.008	0.012	0.019	0.008
5:00 ~ 6:00		0.009	0.013	0.018	0.012	0.025	0.006	0.007	0.013	0.025	0.006
6:00 ~ 7:00		0.006	0.004	0.012	0.019	0.024	0.013	0.007	0.012	0.024	0.004
7:00 ~ 8:00		0.004	0.007	0.016	0.013	0.022	0.011	0.005	0.011	0.022	0.004
8:00 ~ 9:00		0.002	0.013	0.012	0.011	0.023	0.003	0.006	0.010	0.023	0.002
9:00 ~ 10:00		0.019	0.011	0.009	0.015	0.022	0.003	0.021	0.014	0.022	0.003
10:00 ~ 11:00		0.035	0.003	0.019	0.027	0.021	0.011	0.012	0.018	0.035	0.003
11:00 ~ 12:00		0.018	0.009	0.007	0.041	0.028	0.002	0.011	0.017	0.041	0.002
12:00 ~ 13:00		0.019	0.015	0.011	0.009	0.023	0.005	0.015	0.014	0.023	0.005
13:00 ~ 14:00		0.036	0.015	0.029	0.011	0.017	0.001	0.016	0.018	0.036	0.001
14:00 ~ 15:00		0.014	0.010	0.026	0.024	0.024	0.007	0.019	0.018	0.026	0.007
15:00 ~ 16:00		0.015	0.013	0.029	0.026	0.024	0.014	0.017	0.020	0.029	0.013
16:00 ~ 17:00		0.003	0.012	0.033	0.018	0.024	0.008	0.013	0.016	0.033	0.003
17:00 ~ 18:00		0.001	0.014	0.015	0.015	0.028	0.011	0.011	0.014	0.028	0.001
18:00 ~ 19:00		0.004	0.009	0.027	0.034	0.021	0.005	0.016	0.017	0.034	0.004
19:00 ~ 20:00		0.001	0.023	0.026	0.016	0.015	0.013	0.018	0.016	0.026	0.001
20:00 ~ 21:00		0.001	0.016	0.029	0.054	0.020	0.006	0.018	0.021	0.054	0.001
21:00 ~ 22:00		<0.001	0.019	0.029	0.026	0.016	0.006	0.021	0.017	0.029	<0.001
22:00 ~ 23:00		<0.001	0.009	0.020	0.024	0.017	0.004	0.021	0.014	0.024	<0.001
23:00 ~ 0:00		0.005	0.015	0.024	0.033	0.009	0.002	0.017	0.015	0.033	0.002
平均値		0.011	0.011	0.018	0.021	0.021	0.008	0.012	0.015	-	-
最高値		0.036	0.023	0.033	0.054	0.028	0.017	0.021	-	0.054	-
最低値		<0.001	0.002	0.003	0.009	0.009	0.001	<0.001	-	-	<0.001

注)「<0.001」は、測定値が測定下限値未満であることを示す。なお、平均値の算出では、「0」として扱った。

表 3-1-8 大気質 (SPM) 調査結果

単位: mg/m³

調査項目	区分	No.1	環境基準
浮遊粒子状物質 (SPM)	期間平均値	0.015	-
	日平均値	0.008 ~ 0.021	1時間値の1日平均値が0.10mg/m ³ 以下であり、
	日最高値	0.017 ~ 0.054	かつ、1時間値が0.20mg/m ³ 以下であること

注) 平均値の算出は、定量下限値未満は0として算出した。

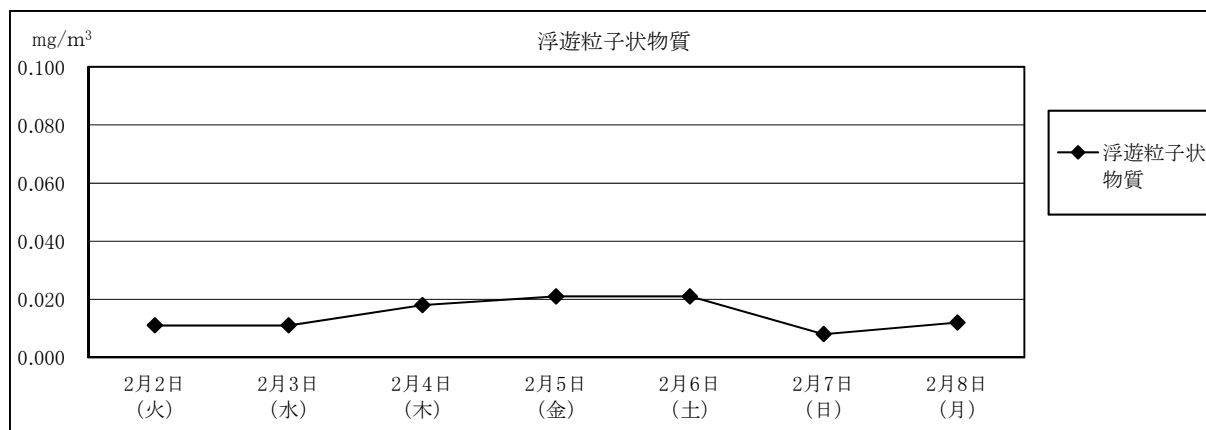


図 3-1-4 大気質(SPM)調査結果(調査日別平均値)

ウ. 気象の状況

沿道大気質調査期間中の風向・風速の調査結果は表 3-1-9、気温・湿度の調査結果は表 3-1-10、風配図は図 3-1-5 に示すとおりである。

調査期間中は北北東の風が卓越しており、平均風速は 2.1m/sであった。また、調査期間中の平均気温は 4.7℃、平均湿度は 55%であった。

表 3-1-9 風向・風速調査結果(沿道大気質調査期間中)

項目		月日	2月2日(火)	2月3日(水)	2月4日(木)	2月5日(金)	2月6日(土)	2月7日(日)	2月8日(月)	調査期間全体
風向	最多風向		NNE	NNE	W	W	NNE	NNE	NNE	NNE
	平均値		3.0	1.8	1.4	1.3	2.0	3.2	2.1	2.1
風速(m/s)	最大値		5.4	3.5	3.0	2.2	5.6	7.6	3.2	7.6

表 3-1-10 気温・湿度調査結果(沿道大気質調査期間中)

項目		月日	2月2日(火)	2月3日(水)	2月4日(木)	2月5日(金)	2月6日(土)	2月7日(日)	2月8日(月)	調査期間全体
気温(℃)	平均値		5.2	4.2	4.3	6.1	6.4	3.7	3.2	4.7
	最高値		10.3	8.3	9.8	12.9	10.1	8.5	7.1	12.9
	最低値		1.9	0.4	0.5	-0.7	1.5	-0.4	0.0	-0.7
湿度(%)	平均値		45	46	64	53	68	55	56	55
	最小値		27	32	40	24	52	25	40	24

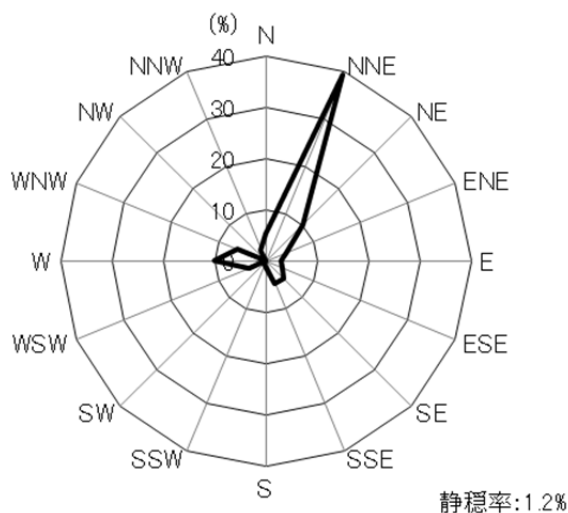


図 3-1-5 風配図

4. 資料編

4-1 大気質

- ・計量証明書
- ・試験成績書
- ・気象調査結果

- ・写真帳
- ・用語解説

4-1 大気質



濃 度 計 量 証 明 書

小平・村山・大和衛生組合

様

株式会社環境管理センター
〒193-0832 東京都八王子市散田町三丁目7番23号
分析センター
〒192-0154 東京都八王子市下恩方町323番地1号
TEL 042-650-7220/ FAX 042-652-0800

件名：3市共同資源物処理施設生活環境影響調査（現況調査）業務委託

証明書番号	KH162713002000DA	計量証明事業登録番号	東京都第485号
計量完了年月日	平成28年3月8日	計量管理者（環境計量士）	
発行年月日	平成28年3月10日	氏名（登録番号 第環6934号）	出口尚子
採取区分	当事業所員採取		

御依頼のありました、試料についての計量結果を次の通り証明します。

試料名称	No.1 事業用地 西側 (1日目)		No.1 事業用地 西側 (2日目)		No.1 事業用地 西側 (3日目)		No.1 事業用地 西側 (4日目)		計量方法	検出下限値 (定量下限値) 及び 単位
	採取年月日 及び時間	H28.02.02 10:50	H28.02.03 10:50	H28.02.04 10:50	H28.02.05 10:50	H28.02.06 10:50				
計量の対象	環境大気		環境大気		環境大気		環境大気			
ベンゼン		1.3	1.5	1.7	1.6	大気環境測定分析 注1 キャニスター採取 ガスクロマトグラフ質量分析法		0.013 (0.043) µg/m3		
トリクロロエチレン		0.29	1.0	1.2	0.67	大気環境測定分析 注1 キャニスター採取 ガスクロマトグラフ質量分析法		0.023 (0.077) µg/m3		
テトラクロロエチレン		(0.07) 注2	(0.10) 注2	0.15	(0.10) 注2	大気環境測定分析 注1 キャニスター採取 ガスクロマトグラフ質量分析法		0.03 (0.11) µg/m3		
ジクロロメタン		0.95	1.2	1.4	1.5	大気環境測定分析 注1 キャニスター採取 ガスクロマトグラフ質量分析法		0.013 (0.043) µg/m3		
		以下余白	以下余白	以下余白	以下余白					
【計量方法 注】 注.1)分析方法：有害大気汚染物質測定方法マニュアル(環境省 水・大気環境局) 注.2) ()内の値は検出下限値以上定量下限値未満であることを示す。						【備考】 結果の表示：20℃における換算値				



濃 度 計 量 証 明 書

小平・村山・大和衛生組合

様

株式会社環境管理センター
〒193-0832 東京都八王子市散田町三丁目7番23号
分析センター
〒192-0154 東京都八王子市下恩方町323番地1号
TEL 042-650-7220/ FAX 042-652-0800

件名：3市共同資源物処理施設生活環境影響調査（現況調査）業務委託

証明書番号	KH162713002000DA	計量証明事業登録番号	東京都第485号
計量完了年月日	平成28年3月8日	計量管理者（環境計量士）	
発行年月日	平成28年3月10日	氏名（登録番号 第環6934号）	出口尚子
採取区分	当事業所員採取		

御依頼のありました、試料についての計量結果を次の通り証明します。

試料名称 採取年月日 及び時間 計量の対象 試料種別	No.1 事業用地 西側 (5日目)		No.1 事業用地 西側 (6日目)		No.1 事業用地 西側 (7日目)		計 量 方 法	検出下限値 (定量下限値) 及び 単 位
	H28.02.06 10:50 H28.02.07 10:50	H28.02.07 10:50 H28.02.08 10:50	H28.02.07 10:50 H28.02.08 10:50	H28.02.08 10:50 H28.02.09 10:50	H28.02.08 10:50 H28.02.09 10:50	H28.02.09 10:50		
ベンゼン	1.4	1.3	1.3	1.7			大気環境測定分析 キャニスター採取 ガスクロマトグラフ質量分析法 注1	0.013 (0.043) μg/m3
トリクロロエチレン	0.28	0.11	0.11	1.3			大気環境測定分析 キャニスター採取 ガスクロマトグラフ質量分析法 注1	0.023 (0.077) μg/m3
テトラクロロエチレン	(0.08) 注2	<0.03	<0.03	(0.10) 注2			大気環境測定分析 キャニスター採取 ガスクロマトグラフ質量分析法 注1	0.03 (0.11) μg/m3
ジクロロメタン	0.98	0.53	0.53	1.8			大気環境測定分析 キャニスター採取 ガスクロマトグラフ質量分析法 注1	0.013 (0.043) μg/m3
	以下余白	以下余白	以下余白	以下余白				

【計量方法 注】
注1)分析方法:有害大気汚染物質測定方法マニュアル(環境省 水・大気環境局)
注2)()内の値は検出下限値以上定量下限値未満であることを示す。

【備考】
結果の表示:20℃における換算値

試 験 成 績 書

小平・村山・大和衛生組合

様

株式会社環境管理センター
〒193-0832 東京都八王子市散田町三丁目7番23号
分析センター
〒192-0154 東京都八王子市下恩方町323番地1号
TEL 042-650-7220/ FAX 042-652-0800

件名: 3市共同資源物処理施設生活環境影響調査(現況調査)業務委託

成績書番号	RH162713002001DA	
試験完了年月日	平成28年3月8日	環境計量士
発行年月日	平成28年3月10日	氏名(登録番号 第環6934号) 出口尚子
採取区分	当事業所員採取	

御依頼のありました、試料についての試験結果を次の通り報告します。

試験項目	No.1 事業用地 西側 (1日目)		No.1 事業用地 西側 (2日目)		No.1 事業用地 西側 (3日目)		No.1 事業用地 西側 (4日目)		試験方法	定量下限値及び単位
	採取年月日及び時間	試料種別	採取年月日及び時間	試料種別	採取年月日及び時間	試料種別	採取年月日及び時間	試料種別		
総揮発性有機化合物	H28.02.02 10:50	環境大気	H28.02.03 10:50	環境大気	H28.02.04 10:50	環境大気	H28.02.05 10:50	環境大気	気体試料測定分析 キャスク採取 ガスクロマトグラフ質量分析法 (C6~C16間の検出成分合計のトータル換算値)	1 μg/m3
		以下余白		以下余白		以下余白		以下余白		
【試験方法 注】								【備考】 結果の表示: 20°Cにおける換算値		

試 験 成 績 書

小平・村山・大和衛生組合

様

株式会社環境管理センター
〒193-0832 東京都八王子市散田町三丁目7番23号
分析センター
〒192-0154 東京都八王子市下恩方町323番地1号
TEL 042-650-7220/ FAX 042-652-0800

件名：3市共同資源物処理施設生活環境影響調査（現況調査）業務委託

成績書番号	RH162713002001DA
試験完了年月日	平成28年3月8日
発行年月日	平成28年3月10日
採取区分	当事業所員採取

環境計量士
氏名（登録番号 第環6934号） 出口尚子

御依頼のありました、試料についての試験結果を次の通り報告します。

試験項目	No.1 事業用地 西側 (5日目)		No.1 事業用地 西側 (6日目)		No.1 事業用地 西側 (7日目)		試験方法	定量下限値及び単位	
	採取年月日及び時間		採取年月日及び時間		採取年月日及び時間				
試料種別	環境大気		環境大気		環境大気				
総揮発性有機化合物	24		21		66		気体試料測定分析 キャニスター採取 ガスロマトグラフ質量分析法 (C6~C16間の検出成分合計のTIC)換算値	1 μg/m3	
	以下余白		以下余白		以下余白				
【試験方法 注】							【備考】 結果の表示: 20°Cにおける換算値		



濃度計量証明書

小平・村山・大和衛生組合

様

株式会社環境管理センター
〒193-0832 東京都八王子市散田町三丁目7番23号
分析センター
〒192-0154 東京都八王子市下恩方町323番地1号
TEL 042-650-7220/ FAX 042-652-0800

件名: 3市共同資源物処理施設生活環境影響調査(現況調査)業務委託

証明書番号	KH162713003000DA	計量証明事業登録番号	東京都第485号
計量完了年月日	平成28年3月8日	計量管理者(環境計量士)	
発行年月日	平成28年3月10日	氏名(登録番号 第6934号)	出口尚子
採取区分	当事業所員採取		

御依頼のありました、試料についての計量結果を次の通り証明します。

試料名称 採取年月日 及び時間 計量の対象 試料種別	No.2 事業用地内 建物屋上 (1日目)		No.2 事業用地内 建物屋上 (2日目)		No.2 事業用地内 建物屋上 (3日目)		No.2 事業用地内 建物屋上 (4日目)		計量方法	検出下限値 (定量下限値) 及び 単位
	H28.02.02 11:10 H28.02.03 11:10	H28.02.03 11:10 H28.02.04 11:10	H28.02.04 11:10 H28.02.05 11:10	H28.02.05 11:10 H28.02.06 11:10						
ベンゼン	1.2	1.5	1.5	1.4	大気環境測定分析 注1 キャニスター採取 ガスクロマトグラフ質量分析法		0.013 (0.043) μg/m ³			
トリクロロエチレン	0.27	1.1	1.1	0.65	大気環境測定分析 注1 キャニスター採取 ガスクロマトグラフ質量分析法		0.023 (0.077) μg/m ³			
テトラクロロエチレン	(0.07) 注2	(0.11) 注2	0.14	(0.10) 注2	大気環境測定分析 注1 キャニスター採取 ガスクロマトグラフ質量分析法		0.03 (0.11) μg/m ³			
ジクロロメタン	0.85	1.4	1.3	1.5	大気環境測定分析 注1 キャニスター採取 ガスクロマトグラフ質量分析法		0.013 (0.043) μg/m ³			
	以下余白	以下余白	以下余白	以下余白						
【計量方法 注】 注.1)分析方法:有害大気汚染物質測定方法マニュアル(環境省 水・大気環境局) 注.2)()内の値は検出下限値以上定量下限値未満であることを示す。					【備考】 結果の表示:20°Cにおける換算値					



濃度計量証明書

小平・村山・大和衛生組合 様

件名: 3市共同資源物処理施設生活環境影響調査(現況調査)業務委託

株式会社環境管理センター
〒193-0832 東京都八王子市散田町三丁目7番23号
分析センター
〒192-0154 東京都八王子市下恩方町323番地1号
TEL 042-650-7220 / FAX 042-652-0800

証明書番号	KH162713003000DA	計量証明事業登録番号	東京都第485号
計量完了年月日	平成28年3月8日	計量管理者(環境計量士)	
発行年月日	平成28年3月10日	氏名(登録番号 第06934号)	出口尚子
採取区分	当事業所員採取		

御依頼のありました、試料についての計量結果を次の通り証明します。

試料名称 採取年月日及び時間 計量の対象 試料種別	No.2 事業用地内 建物屋上 (5日目)		No.2 事業用地内 建物屋上 (6日目)		No.2 事業用地内 建物屋上 (7日目)		計量方法	検出下限値 (定量下限値) 及び 単位
	H28.02.06 11:10	H28.02.07 11:10	H28.02.08 11:10	H28.02.09 11:10	計量方法	検出下限値及び単位		
ベンゼン	1.3	1.1	1.6		大気環境測定分析 キャニスター採取ガスクロマトグラフ質量分析法 注1	0.013 (0.043) μg/m3		
トリクロロエチレン	0.25	0.10	1.3		大気環境測定分析 キャニスター採取ガスクロマトグラフ質量分析法 注1	0.023 (0.077) μg/m3		
テトラクロロエチレン	(0.07) 注2	<0.03	(0.10) 注2		大気環境測定分析 キャニスター採取ガスクロマトグラフ質量分析法 注1	0.03 (0.11) μg/m3		
ジクロロメタン	0.88	0.50	1.8		大気環境測定分析 キャニスター採取ガスクロマトグラフ質量分析法 注1	0.013 (0.043) μg/m3		
	以下余白	以下余白	以下余白					

【計量方法 注】
注1)分析手法:有害大気汚染物質測定方法マニュアル(環境省 水・大気環境局)
注2)()内の値は検出下限値以上定量下限値未満であることを示す。

【備考】
結果の表示:20°Cにおける換算値

試 験 成 績 書

小平・村山・大和衛生組合

様

株式会社環境管理センター
〒193-0832 東京都八王子市散田町三丁目7番23号
分析センター
〒192-0154 東京都八王子市下恩方町323番地1号
TEL 042-650-7220/ FAX 042-652-0800

件名: 3市共同資源物処理施設生活環境影響調査(現況調査)業務委託

成績書番号 RH162713003001DA

試験完了年月日 平成28年3月8日

環境計量士

発行年月日 平成28年3月10日

氏名 (登録番号 第環6934号) 出口尚子

採取区分 当事業所員採取

御依頼のありました、試料についての試験結果を次の通り報告します。

試験項目	No.2 事業用地内 建物屋上 (1日目)		No.2 事業用地内 建物屋上 (2日目)		No.2 事業用地内 建物屋上 (3日目)		No.2 事業用地内 建物屋上 (4日目)		試験方法	定量下限値 及び 単位
	採取年月日 及び時間	H28.02.02 11:10	H28.02.03 11:10	H28.02.04 11:10	H28.02.05 11:10	H28.02.06 11:10	H28.02.02 11:10	H28.02.03 11:10		
試料種別	環境大気		環境大気		環境大気		環境大気			
総揮発性有機化合物	17		35		50		47		気体試料測定分析 キャニスター採取 ガスクロマトグラフ質量分析法 (C6~C16間の検出成分合計のトータル換算値)	1 μg/m ³
	以下余白		以下余白		以下余白		以下余白			
【試験方法 注】									【備考】 結果の表示: 20°Cにおける換算値	

試験成績書

小平・村山・大和衛生組合 様

株式会社環境管理センター
〒193-0832 東京都八王子市散田町三丁目7番23号
分析センター
〒192-0154 東京都八王子市下恩方町323番地1号
TEL 042-650-7220/ FAX 042-652-0800

件名: 3市共同資源物処理施設生活環境影響調査(現況調査)業務委託

成績書番号	RH162713003001DA
試験完了年月日	平成28年3月8日
発行年月日	平成28年3月10日
採取区分	当事業所員採取

環境計量士
氏名 (登録番号 第環6934号) 出口尚子 印

御依頼のありました、試料についての試験結果を次の通り報告します。

試料名称 採取年月日 及び時間 試験項目 試料種別	No.2 事業用地内 建物屋上 (5日目)		No.2 事業用地内 建物屋上 (6日目)		No.2 事業用地内 建物屋上 (7日目)		試験方法	定量下限値 及び 単位	
	H28.02.06 11:10 H28.02.07 11:10	H28.02.07 11:10 H28.02.08 11:10	H28.02.08 11:10 H28.02.09 11:10						
総揮発性有機化合物	21	14	64				気体試料測定分析 キャニスター採取 ガスロマトグラフ質量分析法 [C6~C16間の検出成分合計の1/2を換算値]	1 μg/m3	
	以下余白	以下余白	以下余白						
【試験方法 注】							【備考】 結果の表示:20°Cにおける換算値		



濃度計量証明書

小平・村山・大和衛生組合

様

株式会社環境管理センター
〒193-0832 東京都八王子市散田町三丁目7番23号
分析センター
〒192-0154 東京都八王子市下恩方町323番地1号
TEL 042-650-7220/ FAX 042-652-0800

件名: 3市共同資源物処理施設生活環境影響調査(現況調査)業務委託

証明書番号	KH162713004000DA	計量証明事業登録番号	東京都第485号
計量完了年月日	平成28年3月8日	計量管理者(環境計量士)	
発行年月日	平成28年3月10日	氏名(登録番号 第環6934号)	出口尚子
採取区分	当事業所員採取		

御依頼のありました、試料についての計量結果を次の通り証明します。

試料名称 採取年月日 及び時間 計量の対象 試料種別	No.3 森永乳業 社宅敷地内 (1日目)		No.3 森永乳業 社宅敷地内 (2日目)		No.3 森永乳業 社宅敷地内 (3日目)		No.3 森永乳業 社宅敷地内 (4日目)		計量方法	検出下限値 (定量下限値) 及び 単位
	H28.02.02 11:30 H28.02.03 11:30	H28.02.03 11:30 H28.02.04 11:30	H28.02.04 11:30 H28.02.05 11:30	H28.02.05 11:30 H28.02.06 11:30						
ベンゼン	1.2	1.4	1.6	1.5	大気環境測定分析 注1 キヤニスター採取 ガスクロマトグラフ質量分析法		0.013 (0.043) μg/m3			
トリクロロエチレン	0.28	1.0	1.0	0.67	大気環境測定分析 注1 キヤニスター採取 ガスクロマトグラフ質量分析法		0.023 (0.077) μg/m3			
テトラクロロエチレン	(0.08) 注2	(0.10) 注2	0.13	(0.10) 注2	大気環境測定分析 注1 キヤニスター採取 ガスクロマトグラフ質量分析法		0.03 (0.11) μg/m3			
ジクロロメタン	0.91	1.3	1.3	1.5	大気環境測定分析 注1 キヤニスター採取 ガスクロマトグラフ質量分析法		0.013 (0.043) μg/m3			
	以下余白	以下余白	以下余白	以下余白						
【計量方法 注】 注.1)分析方法:有害大気汚染物質測定方法マニュアル(環境省 水・大気環境局) 注.2)()内の値は検出下限値以上定量下限値未満であることを示す。					【備考】 結果の表示:20°Cにおける換算値					



濃 度 計 量 証 明 書

小平・村山・大和衛生組合

様

株式会社環境管理センター
〒193-0832 東京都八王子市散田町三丁目7番23号
分析センター
〒192-0154 東京都八王子市下恩方町323番地1号
TEL 042-650-7220/ FAX 042-652-0800

件名： 3市共同資源物処理施設生活環境影響調査（現況調査）業
務委託

証 明 書 番 号	KH162713004000DA	計量証明事業登録番号	東京都第485号
計量完了年月日	平成28年3月8日	計量管理者（環境計量士）	
発 行 年 月 日	平成28年3月10日	氏名（登録番号 第6934号）	出口尚子
採 取 区 分	当事業所員採取		

御依頼のありました、試料についての計量結果を次の通り証明します。

試料名称	No.3 森永乳業 社宅敷地内 (5日目)		No.3 森永乳業 社宅敷地内 (6日目)		No.3 森永乳業 社宅敷地内 (7日目)		計 量 方 法	検出下限値 (定量下限値) 及び 単 位
	採取年月日 及び時間							
計量の対象 試料種別	環境大気		環境大気		環境大気			
ベンゼン	H28.02.06 11:30	1.3	H28.02.07 11:30	1.1	H28.02.08 11:30	2.0	大気環境測定分析 キャニスター採取 ガスクロマトグラフ質量分析法 注1	0.013 (0.043) µg/m³
トリクロロエチレン	H28.02.07 11:30	0.25	H28.02.08 11:30	0.10	H28.02.09 11:30	1.4	大気環境測定分析 キャニスター採取 ガスクロマトグラフ質量分析法 注1	0.023 (0.077) µg/m³
テトラクロロエチレン		(0.08) 注2		<0.03		0.11	大気環境測定分析 キャニスター採取 ガスクロマトグラフ質量分析法 注1	0.03 (0.11) µg/m³
ジクロロメタン		0.89		0.51		2.5	大気環境測定分析 キャニスター採取 ガスクロマトグラフ質量分析法 注1	0.013 (0.043) µg/m³
		以下余白		以下余白		以下余白		
【計量方法 注】							【備考】	
注.1)分析方法:有害大気汚染物質測定方法マニュアル(環境省 水・大気環境局)							結果の表示:20℃における換算値	
注.2)()内の値は検出下限値以上定量下限値未満であることを示す。								

試 験 成 績 書

小平・村山・大和衛生組合

様

株式会社環境管理センター
〒193-0832 東京都八王子市散田町三丁目7番23号
分析センター
〒192-0154 東京都八王子市下恩方町323番地1号
TEL 042-650-7220/ FAX 042-652-0800

件名: 3市共同資源物処理施設生活環境影響調査(現況調査)業務委託

成績書番号 RH162713004001DA

試験完了年月日 平成28年3月8日

環境計量士

発行年月日 平成28年3月10日

氏名 (登録番号 第環6934号) 出口尚子

採取区分 当事業所員採取

御依頼のありました、試料についての試験結果を次の通り報告します。

試料名称	No.3 森永乳業 社宅敷地内 (1日目)		No.3 森永乳業 社宅敷地内 (2日目)		No.3 森永乳業 社宅敷地内 (3日目)		No.3 森永乳業 社宅敷地内 (4日目)		試験方法	定量下限値 及び 単位	
	採取年月日 及び時間										
試験項目	環境大気		環境大気		環境大気		環境大気				
総揮発性有機化合物	17		51		59		52		気体試料測定分析 キャニスター採取 ガスクロマトグラフィー質量分析法 (C6~C16間の検出成分合計のTOE換算値)	1 μg/m3	
	以下余白		以下余白		以下余白		以下余白				
【試験方法 注】								【備考】 結果の表示: 20°Cにおける換算値			

試 験 成 績 書

小平・村山・大和衛生組合

様

株式会社環境管理センター
 〒193-0832 東京都八王子市散田町三丁目7番23号
 分析センター
 〒192-0154 東京都八王子市下恩方町323番地1号
 TEL 042-650-7220/ FAX 042-652-0800

件名：3市共同資源物処理施設生活環境影響調査（現況調査）業務委託

成績書番号	RH162713004001DA	環境計量士 氏名（登録番号 第環6934号） 出口尚子
試験完了年月日	平成28年3月8日	
発行年月日	平成28年3月10日	
採取区分	当事業所員採取	

御依頼のありました、試料についての試験結果を次の通り報告します。

試験項目 試料名称 採取年月日 及び時間 試料種別	No.3 森永乳業 社宅敷地内 (5日目)	No.3 森永乳業 社宅敷地内 (6日目)	No.3 森永乳業 社宅敷地内 (7日目)	試験方法	定量下限値 及び 単位
	H28.02.06 11:30 H28.02.07 11:30 環境大気	H28.02.07 11:30 H28.02.08 11:30 環境大気	H28.02.08 11:30 H28.02.09 11:30 環境大気		
総揮発性有機化合物	25	18	65	気体試料測定分析 キャニスター採取 ガスクロマトグラフ質量分析法 (C6~C16間の検出成分合計のトータル換算値)	1 μg/m3
	以下余白	以下余白	以下余白		
【試験方法 注】				【備考】 結果の表示：20℃における換算値	

試 験 成 績 書

小平・村山・大和衛生組合

様

株式会社環境管理センター
〒193-0832 東京都八王子市散田町三丁目7番23号
分析センター
〒192-0154 東京都八王子市下恩方町323番地1号
TEL 042-650-7220/ FAX 042-652-0800

件名：3市共同資源物処理施設生活環境影響調査（現況調査）業務委託

成績書番号 RH162713005001DA

試験完了年月日 平成28年3月8日

発行年月日 平成28年3月10日

採取区分 当事業所員採取

環境計量士

氏名（登録番号 第環6934号） 出口尚子

御依頼のありました、試料についての試験結果を次の通り報告します。

試験項目	No.4 東大和住宅敷地内 (1日目)		No.4 東大和住宅敷地内 (2日目)		No.4 東大和住宅敷地内 (3日目)		No.4 東大和住宅敷地内 (4日目)		試験方法	定量下限値及び単位
	採取年月日及び時間	試料種別	採取年月日及び時間	試料種別	採取年月日及び時間	試料種別	採取年月日及び時間	試料種別		
総揮発性有機化合物	H28.02.02 10:10	環境大気	H28.02.03 10:10	環境大気	H28.02.04 10:10	環境大気	H28.02.05 10:10	環境大気	気体試料測定分析 キャニスター採取ガス加圧メタリ質量分析法 (C6～C16間の検出成分合計のトランシエーション換算値)	1 μg/m3
		以下余白		以下余白		以下余白		以下余白		
【試験方法 注】								【備考】 結果の表示:20°Cにおける換算値		

試 験 成 績 書

小平・村山・大和衛生組合

様

株式会社環境管理センター
〒193-0832 東京都八王子市散田町三丁目7番23号
分析センター
〒192-0154 東京都八王子市下恩方町323番地1号
TEL 042-650-7220/ FAX 042-652-0800

件名：3市共同資源物処理施設生活環境影響調査（現況調査）業務委託

成績書番号	RH162713005001DA	環境計量士 氏名（登録番号 第環6934号） 出口尚子
試験完了年月日	平成28年3月8日	
発行年月日	平成28年3月10日	
採取区分	当事業所員採取	

御依頼のありました、試料についての試験結果を次の通り報告します。

試験項目	No.4 東大和住宅 敷地内 (5日目)		No.4 東大和住宅 敷地内 (6日目)		No.4 東大和住宅 敷地内 (7日目)		試験方法	定量下限値 及び 単位
	採取年月日 及び時間							
	H28.02.06 10:10	H28.02.07 10:10	H28.02.07 10:10	H28.02.08 10:10	H28.02.08 10:10	H28.02.09 10:10	気体試料測定分析	1
総揮発性有機化合物	環境大気	環境大気	環境大気	環境大気	環境大気	環境大気	キャニスター採取 ガスロマトグラフ質量分析法 (C6~C16間の検出成分合計のトータル換算値)	μg/m3
	以下余白	以下余白	以下余白	以下余白	以下余白	以下余白		
【試験方法 注】							【備考】 結果の表示：20℃における換算値	



濃 度 計 量 証 明 書

小平・村山・大和衛生組合

様

株式会社環境管理センター
 〒193-0832 東京都八王子市散田町三丁目7番23号
 分析センター
 〒192-0154 東京都八王子市下恩方町323番地1号
 TEL 042-650-7220/ FAX 042-652-0800

件名：3市共同資源物処理施設生活環境影響調査（現況調査）業
 務委託

証 明 書 番 号	KH162713006000DA	計量証明事業登録番号	東京都第485号
計 量 完 了 年 月 日	平成28年3月8日	計量管理者（環境計量士）	
発 行 年 月 日	平成28年3月10日	氏名（登録番号 第環6934号）	出口尚子
採 取 区 分	当事業所員採取		

御依頼のありました、試料についての計量結果を次の通り証明します。

試料名称 採取年月日 及び時間 計量の対象 試料種別	No.5 東京都立 東大和南公園内 (1日目)		No.5 東京都立 東大和南公園内 (2日目)		No.5 東京都立 東大和南公園内 (3日目)		No.5 東京都立 東大和南公園内 (4日目)		計 量 方 法	検出下限値 (定量下限値) 及び 単 位
	H28.02.02 10:30 H28.02.03 10:30	H28.02.03 10:30 H28.02.04 10:30	H28.02.04 10:30 H28.02.05 10:30	H28.02.05 10:30 H28.02.06 10:30						
ベンゼン	1.2	1.3	1.5	1.4	大気環境測定分析 注1 キャニスター採取 ガスクロマトグラフ質量分析法	0.013 (0.043) μg/m ³				
トリクロロエチレン	0.28	0.93	1.2	0.66	大気環境測定分析 注1 キャニスター採取 ガスクロマトグラフ質量分析法	0.023 (0.077) μg/m ³				
テトラクロロエチレン	(0.08) 注2	(0.10) 注2	0.14	(0.10) 注2	大気環境測定分析 注1 キャニスター採取 ガスクロマトグラフ質量分析法	0.03 (0.11) μg/m ³				
ジクロロメタン	0.85	1.2	1.3	1.4	大気環境測定分析 注1 キャニスター採取 ガスクロマトグラフ質量分析法	0.013 (0.043) μg/m ³				
	以下余白	以下余白	以下余白	以下余白						

【計量方法 注】
 注.1)分析方法：有害大気汚染物質測定方法マニュアル(環境省 水・大気環境局)
 注.2)()内の値は検出下限値以上定量下限値未満であることを示す。

【備考】
 結果の表示：20℃における換算値



濃 度 計 量 証 明 書

小平・村山・大和衛生組合

様

件名： 3市共同資源物処理施設生活環境影響調査（現況調査）業
務委託

証明書番号	KH162713006000DA	計量証明事業登録番号	東京都第485号
計量完了年月日	平成28年3月8日	計量管理者（環境計量士）	
発行年月日	平成28年3月10日	氏名（登録番号 第環6934号）	出口尚子
採取区分	当事業所員採取		

御依頼のありました、試料についての計量結果を次の通り証明します。

試料名称 採取年月日 及び時間 計量の対象 試料種別	No.5 東京都立 東大和南公園内 (5日目)	No.5 東京都立 東大和南公園内 (6日目)	No.5 東京都立 東大和南公園内 (7日目)	計 量 方 法	検出下限値 (定量下限値) 及び 単 位
	H28.02.06 10:30 H28.02.07 10:30	H28.02.07 10:30 H28.02.08 10:30	H28.02.08 10:30 H28.02.09 10:30		
ベンゼン	1.2	1.3	1.7	大気環境測定分析 注1 キャニスター採取 ガスクロマトグラフ質量分析法	0.013 (0.043) μg/m ³
トリクロロエチレン	0.25	0.11	1.4	大気環境測定分析 注1 キャニスター採取 ガスクロマトグラフ質量分析法	0.023 (0.077) μg/m ³
テトラクロロエチレン	(0.07) 注2	<0.03	0.11	大気環境測定分析 注1 キャニスター採取 ガスクロマトグラフ質量分析法	0.03 (0.11) μg/m ³
ジクロロメタン	0.85	0.56	2.0	大気環境測定分析 注1 キャニスター採取 ガスクロマトグラフ質量分析法	0.013 (0.043) μg/m ³
	以下余白	以下余白	以下余白		
【計量方法 注】 注1)分析手法：有害大気汚染物質測定方法マニュアル(環境省 水・大気環境局) 注2)()内の値は検出下限値以上定量下限値未満であることを示す。				【備考】 結果の表示：20℃における換算値	

試 験 成 績 書

小平・村山・大和衛生組合

様

株式会社環境管理センター
〒193-0832 東京都八王子市散田町三丁目7番23号
分析センター
〒192-0154 東京都八王子市下恩方町323番地1号
TEL 042-650-7220/ FAX 042-652-0800

件名: 3市共同資源物処理施設生活環境影響調査(現況調査)業務委託

成績書番号	RH162713006001DA	環境計量士
試験完了年月日	平成28年3月8日	氏名 (登録番号 第環6934号) 出口尚子
発行年月日	平成28年3月10日	採取区分
採取区分	当事業所員採取	

御依頼のありました、試料についての試験結果を次の通り報告します。

試料名称 採取年月日 及び時間 試験項目 試料種別	No.5 東京都立 東大和南公園内 (1日目)		No.5 東京都立 東大和南公園内 (2日目)		No.5 東京都立 東大和南公園内 (3日目)		No.5 東京都立 東大和南公園内 (4日目)		試験方法	定量下限値 及び 単位
	H28.02.02 10:30	H28.02.03 10:30	H28.02.03 10:30	H28.02.04 10:30	H28.02.04 10:30	H28.02.05 10:30	H28.02.05 10:30	H28.02.06 10:30		
環境大気	環境大気	環境大気	環境大気	環境大気	環境大気	環境大気	環境大気	環境大気	気体試料測定分析 キャスター採取 ガスクロマトグラフ質量分析法 (C6~C16間の検出成分合計の1/10換算値)	1 μg/m3
総揮発性有機化合物	21	42	52	52	52	52	52	52		
	以下余白	以下余白	以下余白	以下余白	以下余白	以下余白	以下余白	以下余白		
【試験方法 注】								【備考】 結果の表示: 20℃における換算値		

試 験 成 績 書

小平・村山・大和衛生組合

様

株式会社環境管理センター
〒193-0832 東京都八王子市散田町五丁目7番23号
分析センター
〒192-0154 東京都八王子市下恩方町323番地1号
TEL 042-650-7220/ FAX 042-652-0800

件名：3市共同資源物処理施設生活環境影響調査（現況調査）業務委託

成績書番号	RH162713006001DA	環境計量士
試験完了年月日	平成28年3月8日	氏名（登録番号 第環6934号） 出口尚子
発行年月日	平成28年3月10日	採取区分
採取区分	当事業所員採取	

御依頼のありました、試料についての試験結果を次の通り報告します。

試料名称 採取年月日 及び時間 試験項目 試料種別	No.5 東京都立 東大和南公園内 (5日目)	No.5 東京都立 東大和南公園内 (6日目)	No.5 東京都立 東大和南公園内 (7日目)	試験方法	定量下限値 及び 単位
	H28.02.06 10:30 H28.02.07 10:30 環境大気	H28.02.07 10:30 H28.02.08 10:30 環境大気	H28.02.08 10:30 H28.02.09 10:30 環境大気		
総揮発性有機化合物	25	16	63	気体試料測定分析 キャニスター採取 ガスクロマトグラフ質量分析法 (C6～C16間の検出成分合計のTIC換算値)	1 μg/m3
	以下余白	以下余白	以下余白		
【試験方法 注】				【備考】 結果の表示:20℃における換算値	



濃 度 計 量 証 明 書

小平・村山・大和衛生組合

様

株式会社環境管理センター 〒193-0832 東京都八王子市散田町三丁目7番23号 分析センター 〒192-0154 東京都八王子市下恩方町323番地4号 TEL 042-650-7220 / FAX 042-652-0600	
計量証明事業登録番号	東京都第485号
計量管理者（環境計量士）	
氏名（登録番号第5340号）	松岡礼子

件名：3市共同資源物処理施設生活環境影響調査
(現況調査)業務委託

証明書番号	KH162713001000DB
計量完了年月日	平成28年3月28日
発行年月日	平成28年3月28日
測定者	当事業所員測定

御依頼のありました、測定についての計量結果を次の通り証明します。

測定場所	No.1 社会福祉法人多摩大和園 さくら苑屋上	No.1 事業用地西側	計量方法		測定下限値 及び 単位
			測定年月日 及び時間	測定種別	
計量の対象	H28.02.02 00:00 H28.02.09 12:00	H28.02.02 00:00 H28.02.09 12:00	気象	大気環境自動測定	
窒素酸化物 (NO, NO ₂ , NO _x)	—	別紙計量結果 参照	自動測定器環境測定 JIS B 7953 自動測定器によるオゾン化学発光法		0.001 ppm
浮遊粒子状物質 (SPM)	—	別紙計量結果 参照	自動測定器環境測定 JIS B 7954 自動測定器によるベータ線吸収法		0.001 mg/m ³
風向 ※	別紙計量結果 参照	—	気象測定 自記式風向・風速計による自動測定		— —
風速 ※	別紙計量結果 参照	—	気象測定 自記式風向・風速計による自動測定		0.5 m/s
気温 ※	—	別紙計量結果 参照	気象測定 自記式温度・湿度計による自動測定		— ℃
湿度 ※	—	別紙計量結果 参照	気象測定 自記式温度・湿度計による自動測定		— %
	以下余白	以下余白			
【計量方法 注】			【備考】 —は、未測定です。 ※印は計量法第107条の計量証明対象外です。		

この計量証明書は計量法第110条の2第1項に基づいたものです。この証明書の一部分のみを複製し証明書として用いることはできません。株式会社環境管理センター

計 量 結 果

証明書番号	KH162713001000DB
計量管理者 (環境計量士)	
氏名 (登録番号第5340号)	松岡礼子



表-1 一酸化窒素計量結果

測定場所: No.1 事業用地西側

測定年月日: 平成28年2月2日～平成28年2月9日

計量の対象: 一酸化窒素

単位: ppm

時間 \ 月日	2月2日	2月3日	2月4日	2月5日	2月6日	2月7日	2月8日	2月9日
0:00 ~ 1:00	0.001	<0.001	0.001	0.006	0.001	<0.001	<0.001	0.010
1:00 ~ 2:00	0.001	<0.001	<0.001	0.005	<0.001	<0.001	<0.001	0.015
2:00 ~ 3:00	<0.001	<0.001	<0.001	0.019	0.001	<0.001	0.001	0.015
3:00 ~ 4:00	<0.001	<0.001	0.001	0.020	<0.001	<0.001	0.001	0.018
4:00 ~ 5:00	<0.001	<0.001	0.001	0.013	<0.001	<0.001	<0.001	0.021
5:00 ~ 6:00	0.001	0.001	0.001	0.015	0.002	<0.001	0.001	0.024
6:00 ~ 7:00	0.001	0.004	0.019	0.030	0.003	0.001	0.003	0.038
7:00 ~ 8:00	0.002	0.011	0.053	0.041	0.006	0.004	0.009	0.068
8:00 ~ 9:00	0.005	0.018	0.027	0.031	0.007	0.002	0.019	0.050
9:00 ~ 10:00	0.006	0.012	0.007	0.028	0.005	0.005	0.008	0.018
10:00 ~ 11:00	0.008	0.008	0.010	0.007	0.007	0.003	0.008	0.012
11:00 ~ 12:00	0.006	0.008	0.006	0.007	0.003	0.003	0.007	0.011
12:00 ~ 13:00	0.004	0.004	0.006	0.004	0.004	0.003	0.006	—
13:00 ~ 14:00	0.010	0.008	0.007	0.005	0.004	0.003	0.006	—
14:00 ~ 15:00	0.010	0.006	0.006	0.005	0.003	0.004	0.006	—
15:00 ~ 16:00	0.004	0.004	0.005	0.005	0.001	0.005	0.006	—
16:00 ~ 17:00	0.003	0.007	0.003	0.003	0.001	0.003	0.006	—
17:00 ~ 18:00	0.003	0.007	0.002	0.003	0.002	0.006	0.007	—
18:00 ~ 19:00	0.003	0.007	0.002	0.008	0.001	0.005	0.011	—
19:00 ~ 20:00	0.002	0.017	0.003	0.009	0.001	0.005	0.015	—
20:00 ~ 21:00	0.002	0.006	0.008	0.018	0.001	0.003	0.011	—
21:00 ~ 22:00	0.002	0.003	0.011	0.022	0.001	0.005	0.021	—
22:00 ~ 23:00	0.004	0.004	0.006	0.016	0.002	0.003	0.017	—
23:00 ~ 0:00	<0.001	0.001	0.005	0.002	<0.001	0.001	0.015	—

注) — は未測定です。

表-2 二酸化窒素計量結果

測定場所: No.1 事業用地西側

測定年月日: 平成28年2月2日～平成28年2月9日

計量の対象: 二酸化窒素

単位: ppm

時間 \ 月日	2月2日	2月3日	2月4日	2月5日	2月6日	2月7日	2月8日	2月9日
0:00 ~ 1:00	0.014	0.007	0.021	0.031	0.025	0.004	0.006	0.027
1:00 ~ 2:00	0.015	0.005	0.019	0.028	0.016	0.004	0.007	0.024
2:00 ~ 3:00	0.012	0.007	0.014	0.029	0.012	0.003	0.009	0.022
3:00 ~ 4:00	0.014	0.005	0.020	0.030	0.010	0.004	0.010	0.021
4:00 ~ 5:00	0.018	0.012	0.020	0.028	0.011	0.006	0.011	0.021
5:00 ~ 6:00	0.013	0.020	0.019	0.029	0.014	0.006	0.015	0.020
6:00 ~ 7:00	0.006	0.032	0.033	0.037	0.021	0.010	0.021	0.024
7:00 ~ 8:00	0.008	0.034	0.034	0.038	0.026	0.013	0.022	0.029
8:00 ~ 9:00	0.011	0.031	0.031	0.033	0.020	0.006	0.023	0.029
9:00 ~ 10:00	0.010	0.026	0.014	0.030	0.018	0.005	0.014	0.023
10:00 ~ 11:00	0.009	0.016	0.018	0.017	0.016	0.004	0.015	0.022
11:00 ~ 12:00	0.009	0.013	0.013	0.015	0.014	0.005	0.013	0.017
12:00 ~ 13:00	0.008	0.012	0.015	0.015	0.013	0.005	0.014	—
13:00 ~ 14:00	0.014	0.018	0.021	0.019	0.012	0.006	0.014	—
14:00 ~ 15:00	0.012	0.016	0.021	0.021	0.014	0.007	0.015	—
15:00 ~ 16:00	0.012	0.018	0.019	0.030	0.017	0.008	0.019	—
16:00 ~ 17:00	0.011	0.030	0.017	0.033	0.019	0.009	0.021	—
17:00 ~ 18:00	0.010	0.025	0.020	0.035	0.018	0.012	0.026	—
18:00 ~ 19:00	0.011	0.030	0.021	0.039	0.015	0.016	0.034	—
19:00 ~ 20:00	0.008	0.042	0.031	0.045	0.012	0.011	0.039	—
20:00 ~ 21:00	0.009	0.032	0.036	0.046	0.010	0.009	0.034	—
21:00 ~ 22:00	0.012	0.024	0.034	0.045	0.010	0.015	0.033	—
22:00 ~ 23:00	0.016	0.023	0.033	0.050	0.008	0.011	0.029	—
23:00 ~ 0:00	0.009	0.022	0.033	0.037	0.005	0.010	0.029	—

注) — は未測定です。

計 量 結 果

証明書番号	KH162713001000DB
計量管理者 (環境計量士)	
氏名 (登録番号第5340号)	松岡礼子

表-3 窒素酸化物計量結果

測定場所: No.1 事業用地西側

測定年月日: 平成28年2月2日~平成28年2月9日

計量の対象: 窒素酸化物

単位: ppm

時間 \ 月日	2月2日	2月3日	2月4日	2月5日	2月6日	2月7日	2月8日	2月9日
0:00 ~ 1:00	0.015	0.007	0.022	0.037	0.026	0.004	0.006	0.037
1:00 ~ 2:00	0.016	0.005	0.019	0.033	0.016	0.004	0.007	0.039
2:00 ~ 3:00	0.012	0.007	0.014	0.048	0.013	0.003	0.010	0.037
3:00 ~ 4:00	0.014	0.005	0.021	0.050	0.010	0.004	0.011	0.039
4:00 ~ 5:00	0.018	0.012	0.021	0.041	0.011	0.006	0.011	0.042
5:00 ~ 6:00	0.014	0.021	0.020	0.044	0.016	0.006	0.016	0.044
6:00 ~ 7:00	0.007	0.036	0.052	0.067	0.024	0.011	0.024	0.062
7:00 ~ 8:00	0.010	0.045	0.087	0.079	0.032	0.017	0.031	0.097
8:00 ~ 9:00	0.016	0.049	0.058	0.064	0.027	0.008	0.042	0.079
9:00 ~ 10:00	0.016	0.038	0.021	0.058	0.023	0.010	0.022	0.041
10:00 ~ 11:00	0.017	0.024	0.028	0.024	0.023	0.007	0.023	0.034
11:00 ~ 12:00	0.015	0.021	0.019	0.022	0.017	0.008	0.020	0.028
12:00 ~ 13:00	0.012	0.016	0.021	0.019	0.017	0.008	0.020	—
13:00 ~ 14:00	0.024	0.026	0.028	0.024	0.016	0.009	0.020	—
14:00 ~ 15:00	0.022	0.022	0.027	0.026	0.017	0.011	0.021	—
15:00 ~ 16:00	0.016	0.022	0.024	0.035	0.018	0.013	0.025	—
16:00 ~ 17:00	0.014	0.037	0.020	0.036	0.020	0.012	0.027	—
17:00 ~ 18:00	0.013	0.032	0.022	0.038	0.020	0.018	0.033	—
18:00 ~ 19:00	0.014	0.037	0.023	0.047	0.016	0.021	0.045	—
19:00 ~ 20:00	0.010	0.059	0.034	0.054	0.013	0.016	0.054	—
20:00 ~ 21:00	0.011	0.038	0.044	0.064	0.011	0.012	0.045	—
21:00 ~ 22:00	0.014	0.027	0.045	0.067	0.011	0.020	0.054	—
22:00 ~ 23:00	0.020	0.027	0.039	0.066	0.010	0.014	0.046	—
23:00 ~ 0:00	0.009	0.023	0.038	0.039	0.005	0.011	0.044	—

注) — は未測定です。

表-4 浮遊粒子状物質計量結果

測定場所: No.1 事業用地西側

測定年月日: 平成28年2月2日~平成28年2月9日

計量の対象: 浮遊粒子状物質

単位: mg/m³

時間 \ 月日	2月2日	2月3日	2月4日	2月5日	2月6日	2月7日	2月8日	2月9日
0:00 ~ 1:00	0.018	0.008	0.003	0.018	0.027	0.011	<0.001	0.006
1:00 ~ 2:00	0.017	0.006	0.008	0.018	0.024	0.001	0.002	0.018
2:00 ~ 3:00	0.008	0.002	0.017	0.010	0.023	0.015	0.002	0.022
3:00 ~ 4:00	0.016	0.008	0.012	0.013	0.014	0.017	0.005	0.019
4:00 ~ 5:00	0.013	0.019	0.011	0.011	0.014	0.009	0.008	0.018
5:00 ~ 6:00	0.009	0.013	0.018	0.012	0.025	0.006	0.007	0.015
6:00 ~ 7:00	0.006	0.004	0.012	0.019	0.024	0.013	0.007	0.020
7:00 ~ 8:00	0.004	0.007	0.016	0.013	0.022	0.011	0.005	0.010
8:00 ~ 9:00	0.002	0.013	0.012	0.011	0.023	0.003	0.006	0.014
9:00 ~ 10:00	0.019	0.011	0.009	0.015	0.022	0.003	0.021	0.021
10:00 ~ 11:00	0.035	0.003	0.019	0.027	0.021	0.011	0.012	0.038
11:00 ~ 12:00	0.018	0.009	0.007	0.041	0.028	0.002	0.011	0.030
12:00 ~ 13:00	0.019	0.015	0.011	0.009	0.023	0.005	0.015	—
13:00 ~ 14:00	0.036	0.015	0.029	0.011	0.017	0.001	0.016	—
14:00 ~ 15:00	0.014	0.010	0.026	0.024	0.024	0.007	0.019	—
15:00 ~ 16:00	0.015	0.013	0.029	0.026	0.024	0.014	0.017	—
16:00 ~ 17:00	0.003	0.012	0.033	0.018	0.024	0.008	0.013	—
17:00 ~ 18:00	0.001	0.014	0.015	0.015	0.028	0.011	0.011	—
18:00 ~ 19:00	0.004	0.009	0.027	0.034	0.021	0.005	0.016	—
19:00 ~ 20:00	0.001	0.023	0.026	0.016	0.015	0.013	0.018	—
20:00 ~ 21:00	0.001	0.016	0.029	0.054	0.020	0.006	0.018	—
21:00 ~ 22:00	<0.001	0.019	0.029	0.026	0.016	0.006	0.021	—
22:00 ~ 23:00	<0.001	0.009	0.020	0.024	0.017	0.004	0.021	—
23:00 ~ 0:00	0.005	0.015	0.024	0.033	0.009	0.002	0.017	—

注) — は未測定です。

計 量 結 果

証明書番号	KH162713001000DB
計量管理者 (環境計量士)	
氏名 (登録番号第5340号)	松岡礼子



表-5 風向計量結果

測定場所: No.① 社会福祉法人多摩大和園さくら苑屋上

測定年月日: 平成28年2月2日～平成28年2月9日

計量の対象: 風向*

時間 \ 月日	2月2日	2月3日	2月4日	2月5日	2月6日	2月7日	2月8日	2月9日
1:00	NNE	NNE	NNE	NNW	NNE	NNE	NNE	W
2:00	NNE	NNE	WNW	ENE	WNW	NNE	NNE	W
3:00	WSW	NNE	W	W	NNE	NNE	NNE	WSW
4:00	WNW	NNE	NNE	WSW	N	NE	NNE	WSW
5:00	NNE	NNE	W	WSW	NNE	NNE	NNE	WNW
6:00	NNE	NNE	WNW	W	NE	W	NNE	WSW
7:00	NNE	ENE	W	W	NNE	NNW	NNW	W
8:00	NNE	E	W	W	NNE	N	NNE	WSW
9:00	NNE	NE	N	W	NNE	NNE	NE	SSW
10:00	NNE	NE	ESE	ENE	ENE	NNE	NNE	SSE
11:00	NNE	NE	SSE	SSE	NNE	NNE	NNE	SE
12:00	NE	NE	SSE	WSW	NE	NNE	NE	SW
13:00	N	NE	SSE	SSE	ENE	NNE	NE	—
14:00	NE	ESE	SSE	SE	NE	NNE	NNE	—
15:00	NNE	SE	S	ESE	E	NE	E	—
16:00	NE	SE	S	SE	SE	NNE	N	—
17:00	NNE	SE	SE	ESE	ESE	NNE	N	—
18:00	NNE	C	SSW	SSE	ENE	NNW	WNW	—
19:00	NNE	SE	WSW	SSE	E	WNW	WNW	—
20:00	NNE	WNW	WSW	C	ENE	N	W	—
21:00	NNE	E	W	W	ESE	NNE	WNW	—
22:00	NNE	NNE	WNW	NNE	NNE	NNE	W	—
23:00	NE	N	W	NNE	NNE	NNE	W	—
0:00(24:00)	NNE	NNE	NNE	N	NNE	NNE	W	—

注1) *印は計量法第107条の計量証明対象外です。

注2) — は未測定です。

注3) Cは静穏です。(風速0.5m/s未満)

表-6 風速計量結果

測定場所: No.① 社会福祉法人多摩大和園さくら苑屋上

測定年月日: 平成28年2月2日～平成28年2月9日

計量の対象: 風速*

単位: m/s

時間 \ 月日	2月2日	2月3日	2月4日	2月5日	2月6日	2月7日	2月8日	2月9日
1:00	1.5	3.5	1.4	0.8	1.7	3.9	2.9	1.1
2:00	1.3	3.5	1.2	0.6	1.2	3.3	2.1	1.3
3:00	1.1	3.4	1.1	1.3	2.4	3.3	3.2	0.8
4:00	1.5	1.5	1.1	1.3	1.5	2.2	2.4	0.7
5:00	1.3	2.3	0.5	1.3	2.6	2.8	2.7	0.5
6:00	4.6	2.0	1.2	1.8	0.8	0.6	2.6	1.1
7:00	5.4	0.9	1.3	1.9	1.4	1.0	1.3	1.2
8:00	3.9	1.2	0.9	1.6	2.9	2.1	2.7	1.6
9:00	2.4	1.5	0.9	1.4	2.4	4.9	2.4	1.0
10:00	4.0	2.5	0.8	0.6	1.5	7.6	2.8	1.8
11:00	2.7	3.2	1.4	0.9	1.4	5.9	3.0	1.9
12:00	3.0	2.6	1.3	1.2	1.5	7.0	2.6	2.8
13:00	1.8	1.9	1.9	1.5	1.3	5.2	2.1	—
14:00	2.8	1.7	1.7	2.2	1.2	4.3	2.2	—
15:00	3.3	1.4	1.8	1.6	1.0	3.2	1.0	—
16:00	2.0	1.5	3.0	1.8	1.4	3.6	1.7	—
17:00	3.8	1.2	1.6	1.2	1.2	3.1	1.1	—
18:00	4.5	<0.5	2.0	0.8	2.2	1.2	2.2	—
19:00	4.7	0.6	1.8	0.5	1.6	2.1	1.9	—
20:00	4.6	0.6	0.6	<0.5	1.9	1.0	1.1	—
21:00	3.8	1.1	1.2	1.5	1.8	2.1	1.7	—
22:00	2.2	2.0	1.7	1.7	3.2	1.8	1.5	—
23:00	2.0	1.5	1.3	2.0	5.1	1.9	1.9	—
0:00(24:00)	4.0	1.6	1.2	1.2	5.6	3.1	1.9	—

注1) *印は計量法第107条の計量証明対象外です。

注2) — は未測定です。

計 量 結 果

証明書番号	KH162713001000DB
計量管理者 (環境計量士)	
氏名 (登録番号第5340号)	松岡礼子 印

表-7 気温計量結果

測定場所: No.1 事業用地西側

測定年月日: 平成28年2月2日~平成28年2月9日

計量の対象: 気温*

単位: °C

時間 \ 月日	2月2日	2月3日	2月4日	2月5日	2月6日	2月7日	2月8日	2月9日
1:00	2.4	3.2	2.1	1.8	5.1	0.8	2.5	-0.4
2:00	2.5	2.9	1.8	0.9	4.8	0.5	1.8	-1.0
3:00	2.0	2.1	0.8	0.0	4.8	0.5	1.4	-1.6
4:00	2.0	1.8	0.8	0.1	4.9	0.6	1.2	-1.6
5:00	1.9	1.5	1.1	-0.6	5.1	0.5	1.0	-1.5
6:00	2.1	0.8	0.5	-0.7	5.0	-0.3	1.1	-2.0
7:00	2.1	0.4	0.8	0.0	4.8	-0.4	0.9	-1.5
8:00	2.5	1.4	2.2	1.8	5.4	0.9	1.6	0.1
9:00	5.8	3.0	3.7	5.0	5.7	3.2	3.0	3.2
10:00	6.8	4.4	6.0	9.9	6.6	4.7	4.1	6.8
11:00	8.7	6.0	6.3	11.0	8.0	5.6	5.3	10.1
12:00	9.8	7.5	6.8	11.6	8.8	6.9	5.9	12.7
13:00	10.3	7.8	8.6	12.9	10.1	7.7	6.4	—
14:00	9.5	7.1	9.0	12.6	9.8	8.2	7.1	—
15:00	8.8	8.3	9.8	12.6	9.7	8.5	7.1	—
16:00	8.6	7.7	9.3	12.2	8.9	7.7	6.9	—
17:00	7.7	6.2	7.5	10.5	8.3	6.3	6.4	—
18:00	6.5	5.1	6.5	9.2	7.7	4.7	4.5	—
19:00	5.6	5.7	6.0	7.9	6.5	3.9	3.9	—
20:00	4.5	4.5	4.5	6.3	6.3	4.0	2.4	—
21:00	4.3	3.9	3.0	5.5	6.1	3.8	1.8	—
22:00	3.7	3.6	2.4	5.2	5.6	3.7	1.2	—
23:00	3.6	2.8	2.5	5.4	3.3	3.2	0.3	—
0:00(24:00)	3.3	2.1	1.7	5.2	1.5	2.7	0.0	—

注1) *印は計量法第107条の計量証明対象外です。

注2) — は未測定です。

表-8 湿度計量結果

測定場所: No.1 事業用地西側

測定年月日: 平成28年2月2日~平成28年2月9日

計量の対象: 湿度*

単位: %

時間 \ 月日	2月2日	2月3日	2月4日	2月5日	2月6日	2月7日	2月8日	2月9日
1:00	71	43	68	78	71	91	40	85
2:00	70	41	70	81	72	92	45	87
3:00	75	43	76	84	70	92	48	87
4:00	77	43	76	82	69	92	48	89
5:00	76	46	76	82	70	91	50	88
6:00	51	49	78	82	70	90	51	89
7:00	46	53	80	76	71	91	54	87
8:00	45	52	74	67	70	87	55	82
9:00	38	47	63	54	65	56	55	69
10:00	35	39	52	36	62	46	48	50
11:00	31	36	51	28	58	39	48	39
12:00	28	35	45	26	56	36	46	26
13:00	27	32	40	24	52	31	47	—
14:00	30	35	42	25	52	29	46	—
15:00	30	32	40	24	53	26	48	—
16:00	32	36	40	26	57	25	51	—
17:00	30	39	53	29	62	28	53	—
18:00	32	47	61	36	67	37	62	—
19:00	36	45	67	44	74	37	65	—
20:00	39	54	73	51	74	36	72	—
21:00	40	59	80	58	76	37	76	—
22:00	44	59	77	60	79	39	78	—
23:00	46	64	76	63	88	43	83	—
0:00(24:00)	46	69	78	67	90	39	83	—

注1) *印は計量法第107条の計量証明対象外です。

注2) — は未測定です。

資料表-1 風向調査結果(VOC 調査期間中)

調査地点:No.①社会福祉法人多摩大和園 さくら苑屋上
調査項目:風向

月日 時間	2月2日 ~3日	2月3日 ~4日	2月4日 ~5日	2月5日 ~6日	2月6日 ~7日	2月7日 ~8日	2月8日 ~9日
10:00	NNE	NE	ESE	ENE	ENE	NNE	NNE
11:00	NNE	NE	SSE	SSE	NNE	NNE	NNE
12:00	NE	NE	SSE	WSW	NE	NNE	NE
13:00	N	NE	SSE	SSE	ENE	NNE	NE
14:00	NE	ESE	SSE	SE	NE	NNE	NNE
15:00	NNE	SE	S	ESE	E	NE	E
16:00	NE	SE	S	SE	SE	NNE	N
17:00	NNE	SE	SE	ESE	ESE	NNE	N
18:00	NNE	C	SSW	SSE	ENE	NNW	WNW
19:00	NNE	SE	WSW	SSE	E	WNW	WNW
20:00	NNE	WNW	WSW	C	ENE	N	W
21:00	NNE	E	W	W	ESE	NNE	WNW
22:00	NNE	NNE	WNW	NNE	NNE	NNE	W
23:00	NE	N	W	NNE	NNE	NNE	W
0:00	NNE	NNE	NNE	N	NNE	NNE	W
1:00	NNE	NNE	NNW	NNE	NNE	NNE	W
2:00	NNE	WNW	ENE	WNW	NNE	NNE	W
3:00	NNE	W	W	NNE	NNE	NNE	WSW
4:00	NNE	NNE	WSW	N	NE	NNE	WSW
5:00	NNE	W	WSW	NNE	NNE	NNE	WNW
6:00	NNE	WNW	W	NE	W	NNE	WSW
7:00	ENE	W	W	NNE	NNW	NNW	W
8:00	E	W	W	NNE	N	NNE	WSW
9:00	NE	N	W	NNE	NNE	NE	SSW
最多風向	NNE	NNE,NE,SE,W	W	NNE	NNE	NNE	W
	NNE						

注)「C」は、静穏(風速0.5m/s未満)を示す。

資料表-2 風速調査結果(VOC 調査期間中)

調査地点:No.①社会福祉法人多摩大和園 さくら苑屋上
調査項目:風速

単位:m/s

月日 時間	2月2日 ~3日	2月3日 ~4日	2月4日 ~5日	2月5日 ~6日	2月6日 ~7日	2月7日 ~8日	2月8日 ~9日	平均値	最大値
10:00	4.0	2.5	0.8	0.6	1.5	7.6	2.8	2.8	7.6
11:00	2.7	3.2	1.4	0.9	1.4	5.9	3.0	2.6	5.9
12:00	3.0	2.6	1.3	1.2	1.5	7.0	2.6	2.7	7.0
13:00	1.8	1.9	1.9	1.5	1.3	5.2	2.1	2.2	5.2
14:00	2.8	1.7	1.7	2.2	1.2	4.3	2.2	2.3	4.3
15:00	3.3	1.4	1.8	1.6	1.0	3.2	1.0	1.9	3.3
16:00	2.0	1.5	3.0	1.8	1.4	3.6	1.7	2.1	3.6
17:00	3.8	1.2	1.6	1.2	1.2	3.1	1.1	1.9	3.8
18:00	4.5	<0.5	2.0	0.8	2.2	1.2	2.2	1.8	4.5
19:00	4.7	0.6	1.8	0.5	1.6	2.1	1.9	1.9	4.7
20:00	4.6	0.6	0.6	<0.5	1.9	1.0	1.1	1.4	4.6
21:00	3.8	1.1	1.2	1.5	1.8	2.1	1.7	1.9	3.8
22:00	2.2	2.0	1.7	1.7	3.2	1.8	1.5	2.0	3.2
23:00	2.0	1.5	1.3	2.0	5.1	1.9	1.9	2.2	5.1
0:00	4.0	1.6	1.2	1.2	5.6	3.1	1.9	2.7	5.6
1:00	3.5	1.4	0.8	1.7	3.9	2.9	1.1	2.2	3.9
2:00	3.5	1.2	0.6	1.2	3.3	2.1	1.3	1.9	3.5
3:00	3.4	1.1	1.3	2.4	3.3	3.2	0.8	2.2	3.4
4:00	1.5	1.1	1.3	1.5	2.2	2.4	0.7	1.5	2.4
5:00	2.3	0.5	1.3	2.6	2.8	2.7	0.5	1.8	2.8
6:00	2.0	1.2	1.8	0.8	0.6	2.6	1.1	1.4	2.6
7:00	0.9	1.3	1.9	1.4	1.0	1.3	1.2	1.3	1.9
8:00	1.2	0.9	1.6	2.9	2.1	2.7	1.6	1.9	2.9
9:00	1.5	0.9	1.4	2.4	4.9	2.4	1.0	2.1	4.9
平均値	2.9	1.4	1.5	1.5	2.3	3.1	1.6	2.0	-
最大値	4.7	3.2	3.0	2.9	5.6	7.6	3.0	-	7.6

注)「<0.5」は、測定値が測定下限値未満であることを示す。なお、平均値の算出には、「0」として扱った。

資料表-3 気温調査結果(VOC 調査期間中)

調査地点:No.1 事業用地西側

調査項目:気温

単位:℃

月日 時間	2月2日 ~3日	2月3日 ~4日	2月4日 ~5日	2月5日 ~6日	2月6日 ~7日	2月7日 ~8日	2月8日 ~9日	平均値	最高値	最低値
10:00	6.8	4.4	6.0	9.9	6.6	4.7	4.1	6.1	9.9	4.1
11:00	8.7	6.0	6.3	11.0	8.0	5.6	5.3	7.3	11.0	5.3
12:00	9.8	7.5	6.8	11.6	8.8	6.9	5.9	8.2	11.6	5.9
13:00	10.3	7.8	8.6	12.9	10.1	7.7	6.4	9.1	12.9	6.4
14:00	9.5	7.1	9.0	12.6	9.8	8.2	7.1	9.0	12.6	7.1
15:00	8.8	8.3	9.8	12.6	9.7	8.5	7.1	9.3	12.6	7.1
16:00	8.6	7.7	9.3	12.2	8.9	7.7	6.9	8.8	12.2	6.9
17:00	7.7	6.2	7.5	10.5	8.3	6.3	6.4	7.6	10.5	6.2
18:00	6.5	5.1	6.5	9.2	7.7	4.7	4.5	6.3	9.2	4.5
19:00	5.6	5.7	6.0	7.9	6.5	3.9	3.9	5.6	7.9	3.9
20:00	4.5	4.5	4.5	6.3	6.3	4.0	2.4	4.6	6.3	2.4
21:00	4.3	3.9	3.0	5.5	6.1	3.8	1.8	4.1	6.1	1.8
22:00	3.7	3.6	2.4	5.2	5.6	3.7	1.2	3.6	5.6	1.2
23:00	3.6	2.8	2.5	5.4	3.3	3.2	0.3	3.0	5.4	0.3
0:00	3.3	2.1	1.7	5.2	1.5	2.7	0.0	2.4	5.2	0.0
1:00	3.2	2.1	1.8	5.1	0.8	2.5	-0.4	2.2	5.1	-0.4
2:00	2.9	1.8	0.9	4.8	0.5	1.8	-1.0	1.7	4.8	-1.0
3:00	2.1	0.8	0.0	4.8	0.5	1.4	-1.6	1.1	4.8	-1.6
4:00	1.8	0.8	0.1	4.9	0.6	1.2	-1.6	1.1	4.9	-1.6
5:00	1.5	1.1	-0.6	5.1	0.5	1.0	-1.5	1.0	5.1	-1.5
6:00	0.8	0.5	-0.7	5.0	-0.3	1.1	-2.0	0.6	5.0	-2.0
7:00	0.4	0.8	0.0	4.8	-0.4	0.9	-1.5	0.7	4.8	-1.5
8:00	1.4	2.2	1.8	5.4	0.9	1.6	0.1	1.9	5.4	0.1
9:00	3.0	3.7	5.0	5.7	3.2	3.0	3.2	3.8	5.7	3.0
平均値	5.0	4.0	4.1	7.7	4.7	4.0	2.4	4.5	-	-
最高値	10.3	8.3	9.8	12.9	10.1	8.5	7.1	-	12.9	-
最低値	0.4	0.5	-0.7	4.8	-0.4	0.9	-2.0	-	-	-2.0

資料表-4 湿度調査結果(VOC 調査期間中)

調査地点:No.1 事業用地西側

調査項目:湿度

単位:%

月日 時間	2月2日 ~3日	2月3日 ~4日	2月4日 ~5日	2月5日 ~6日	2月6日 ~7日	2月7日 ~8日	2月8日 ~9日	平均値	最小値
10:00	35	39	52	36	62	46	48	45	35
11:00	31	36	51	28	58	39	48	42	28
12:00	28	35	45	26	56	36	46	39	26
13:00	27	32	40	24	52	31	47	36	24
14:00	30	35	42	25	52	29	46	37	25
15:00	30	32	40	24	53	26	48	36	24
16:00	32	36	40	26	57	25	51	38	25
17:00	30	39	53	29	62	28	53	42	28
18:00	32	47	61	36	67	37	62	49	32
19:00	36	45	67	44	74	37	65	53	36
20:00	39	54	73	51	74	36	72	57	36
21:00	40	59	80	58	76	37	76	61	37
22:00	44	59	77	60	79	39	78	62	39
23:00	46	64	76	63	88	43	83	66	43
0:00	46	69	78	67	90	39	83	67	39
1:00	43	68	78	71	91	40	85	68	40
2:00	41	70	81	72	92	45	87	70	41
3:00	43	76	84	70	92	48	87	71	43
4:00	43	76	82	69	92	48	89	71	43
5:00	46	76	82	70	91	50	88	72	46
6:00	49	78	82	70	90	51	89	73	49
7:00	53	80	76	71	91	54	87	73	53
8:00	52	74	67	70	87	55	82	70	52
9:00	47	63	54	65	56	55	69	58	47
平均値	39	56	65	51	74	41	70	57	-
最小値	27	32	40	24	52	25	46	-	24

資料表-5 風向調査結果(沿道大気調査期間中)

調査地点:No.①社会福祉法人多摩大和園 さくら苑屋上

調査項目:風向

月日 時間	2月2日(火)	2月3日(水)	2月4日(木)	2月5日(金)	2月6日(土)	2月7日(日)	2月8日(月)
1:00	NNE	NNE	NNE	NNW	NNE	NNE	NNE
2:00	NNE	NNE	WNW	ENE	WNW	NNE	NNE
3:00	WSW	NNE	W	W	NNE	NNE	NNE
4:00	WNW	NNE	NNE	WSW	N	NE	NNE
5:00	NNE	NNE	W	WSW	NNE	NNE	NNE
6:00	NNE	NNE	WNW	W	NE	W	NNE
7:00	NNE	ENE	W	W	NNE	NNW	NNW
8:00	NNE	E	W	W	NNE	N	NNE
9:00	NNE	NE	N	W	NNE	NNE	NE
10:00	NNE	NE	ESE	ENE	ENE	NNE	NNE
11:00	NNE	NE	SSE	SSE	NNE	NNE	NNE
12:00	NE	NE	SSE	WSW	NE	NNE	NE
13:00	N	NE	SSE	SSE	ENE	NNE	NE
14:00	NE	ESE	SSE	SE	NE	NNE	NNE
15:00	NNE	SE	S	ESE	E	NE	E
16:00	NE	SE	S	SE	SE	NNE	N
17:00	NNE	SE	SE	ESE	ESE	NNE	N
18:00	NNE	C	SSW	SSE	ENE	NNW	WNW
19:00	NNE	SE	WSW	SSE	E	WNW	WNW
20:00	NNE	WNW	WSW	C	ENE	N	W
21:00	NNE	E	W	W	ESE	NNE	WNW
22:00	NNE	NNE	WNW	NNE	NNE	NNE	W
23:00	NE	N	W	NNE	NNE	NNE	W
24:00	NNE	NNE	NNE	N	NNE	NNE	W
最多風向	NNE	NNE	W	W	NNE	NNE	NNE
	NNE						

注)「C」は、静穏(風速0.5m/s未満)を示す。

資料表-6 風速調査結果(沿道大気調査期間中)

調査地点:No.①社会福祉法人多摩大和園 さくら苑屋上

調査項目:風速

単位:m/s

月日 時間	2月2日(火)	2月3日(水)	2月4日(木)	2月5日(金)	2月6日(土)	2月7日(日)	2月8日(月)	平均値	最大値
1:00	1.5	3.5	1.4	0.8	1.7	3.9	2.9	2.2	3.9
2:00	1.3	3.5	1.2	0.6	1.2	3.3	2.1	1.9	3.5
3:00	1.1	3.4	1.1	1.3	2.4	3.3	3.2	2.3	3.4
4:00	1.5	1.5	1.1	1.3	1.5	2.2	2.4	1.6	2.4
5:00	1.3	2.3	0.5	1.3	2.6	2.8	2.7	1.9	2.8
6:00	4.6	2.0	1.2	1.8	0.8	0.6	2.6	1.9	4.6
7:00	5.4	0.9	1.3	1.9	1.4	1.0	1.3	1.9	5.4
8:00	3.9	1.2	0.9	1.6	2.9	2.1	2.7	2.2	3.9
9:00	2.4	1.5	0.9	1.4	2.4	4.9	2.4	2.3	4.9
10:00	4.0	2.5	0.8	0.6	1.5	7.6	2.8	2.8	7.6
11:00	2.7	3.2	1.4	0.9	1.4	5.9	3.0	2.6	5.9
12:00	3.0	2.6	1.3	1.2	1.5	7.0	2.6	2.7	7.0
13:00	1.8	1.9	1.9	1.5	1.3	5.2	2.1	2.2	5.2
14:00	2.8	1.7	1.7	2.2	1.2	4.3	2.2	2.3	4.3
15:00	3.3	1.4	1.8	1.6	1.0	3.2	1.0	1.9	3.3
16:00	2.0	1.5	3.0	1.8	1.4	3.6	1.7	2.1	3.6
17:00	3.8	1.2	1.6	1.2	1.2	3.1	1.1	1.9	3.8
18:00	4.5	<0.5	2.0	0.8	2.2	1.2	2.2	1.8	4.5
19:00	4.7	0.6	1.8	0.5	1.6	2.1	1.9	1.9	4.7
20:00	4.6	0.6	0.6	<0.5	1.9	1.0	1.1	1.4	4.6
21:00	3.8	1.1	1.2	1.5	1.8	2.1	1.7	1.9	3.8
22:00	2.2	2.0	1.7	1.7	3.2	1.8	1.5	2.0	3.2
23:00	2.0	1.5	1.3	2.0	5.1	1.9	1.9	2.2	5.1
24:00	4.0	1.6	1.2	1.2	5.6	3.1	1.9	2.7	5.6
平均値	3.0	1.8	1.4	1.3	2.0	3.2	2.1	2.1	-
最大値	5.4	3.5	3.0	2.2	5.6	7.6	3.2	-	7.6

注)「<0.5」は、測定値が測定下限値未満であることを示す。なお、平均値の算出には、「0」として扱った。

資料表-7 気温調査結果(沿道大気調査期間中)

調査地点:No.1 事業用地西側

調査項目:気温

単位:℃

月日 時間	2月2日(火)	2月3日(水)	2月4日(木)	2月5日(金)	2月6日(土)	2月7日(日)	2月8日(月)	平均値	最高値	最低値
1:00	2.4	3.2	2.1	1.8	5.1	0.8	2.5	2.6	5.1	0.8
2:00	2.5	2.9	1.8	0.9	4.8	0.5	1.8	2.2	4.8	0.5
3:00	2.0	2.1	0.8	0.0	4.8	0.5	1.4	1.7	4.8	0.0
4:00	2.0	1.8	0.8	0.1	4.9	0.6	1.2	1.6	4.9	0.1
5:00	1.9	1.5	1.1	-0.6	5.1	0.5	1.0	1.5	5.1	-0.6
6:00	2.1	0.8	0.5	-0.7	5.0	-0.3	1.1	1.2	5.0	-0.7
7:00	2.1	0.4	0.8	0.0	4.8	-0.4	0.9	1.2	4.8	-0.4
8:00	2.5	1.4	2.2	1.8	5.4	0.9	1.6	2.3	5.4	0.9
9:00	5.8	3.0	3.7	5.0	5.7	3.2	3.0	4.2	5.8	3.0
10:00	6.8	4.4	6.0	9.9	6.6	4.7	4.1	6.1	9.9	4.1
11:00	8.7	6.0	6.3	11.0	8.0	5.6	5.3	7.3	11.0	5.3
12:00	9.8	7.5	6.8	11.6	8.8	6.9	5.9	8.2	11.6	5.9
13:00	10.3	7.8	8.6	12.9	10.1	7.7	6.4	9.1	12.9	6.4
14:00	9.5	7.1	9.0	12.6	9.8	8.2	7.1	9.0	12.6	7.1
15:00	8.8	8.3	9.8	12.6	9.7	8.5	7.1	9.3	12.6	7.1
16:00	8.6	7.7	9.3	12.2	8.9	7.7	6.9	8.8	12.2	6.9
17:00	7.7	6.2	7.5	10.5	8.3	6.3	6.4	7.6	10.5	6.2
18:00	6.5	5.1	6.5	9.2	7.7	4.7	4.5	6.3	9.2	4.5
19:00	5.6	5.7	6.0	7.9	6.5	3.9	3.9	5.6	7.9	3.9
20:00	4.5	4.5	4.5	6.3	6.3	4.0	2.4	4.6	6.3	2.4
21:00	4.3	3.9	3.0	5.5	6.1	3.8	1.8	4.1	6.1	1.8
22:00	3.7	3.6	2.4	5.2	5.6	3.7	1.2	3.6	5.6	1.2
23:00	3.6	2.8	2.5	5.4	3.3	3.2	0.3	3.0	5.4	0.3
24:00	3.3	2.1	1.7	5.2	1.5	2.7	0.0	2.4	5.2	0.0
平均値	5.2	4.2	4.3	6.1	6.4	3.7	3.2	4.7	-	-
最高値	10.3	8.3	9.8	12.9	10.1	8.5	7.1	-	12.9	-
最低値	1.9	0.4	0.5	-0.7	1.5	-0.4	0.0	-	-	-0.7

資料表-8 湿度調査結果(沿道大気調査期間中)

調査地点:No.1 事業用地西側

調査項目:湿度

単位:%

月日 時間	2月2日(火)	2月3日(水)	2月4日(木)	2月5日(金)	2月6日(土)	2月7日(日)	2月8日(月)	平均値	最小値
1:00	71	43	68	78	71	91	40	66	40
2:00	70	41	70	81	72	92	45	67	41
3:00	75	43	76	84	70	92	48	70	43
4:00	77	43	76	82	69	92	48	70	43
5:00	76	46	76	82	70	91	50	70	46
6:00	51	49	78	82	70	90	51	67	49
7:00	46	53	80	76	71	91	54	67	46
8:00	45	52	74	67	70	87	55	64	45
9:00	38	47	63	54	65	56	55	54	38
10:00	35	39	52	36	62	46	48	45	35
11:00	31	36	51	28	58	39	48	42	28
12:00	28	35	45	26	56	36	46	39	26
13:00	27	32	40	24	52	31	47	36	24
14:00	30	35	42	25	52	29	46	37	25
15:00	30	32	40	24	53	26	48	36	24
16:00	32	36	40	26	57	25	51	38	25
17:00	30	39	53	29	62	28	53	42	28
18:00	32	47	61	36	67	37	62	49	32
19:00	36	45	67	44	74	37	65	53	36
20:00	39	54	73	51	74	36	72	57	36
21:00	40	59	80	58	76	37	76	61	37
22:00	44	59	77	60	79	39	78	62	39
23:00	46	64	76	63	88	43	83	66	43
24:00	46	69	78	67	90	39	83	67	39
平均値	45	46	64	53	68	55	56	55	-
最小値	27	32	40	24	52	25	40	-	24

写真帳



大気質
No.1 事業用地西側
総揮発性有機化合物 揮発性有機化合物(4項目)



大気質
No.2 事業用地内建物屋上
総揮発性有機化合物 揮発性有機化合物(4項目)



大気質
No.3 森永乳業社宅敷地内
総揮発性有機化合物 揮発性有機化合物(4項目)

大気質
No.4 東大和住宅敷地内
総揮発性有機化合物 揮発性有機化合物(4項目)

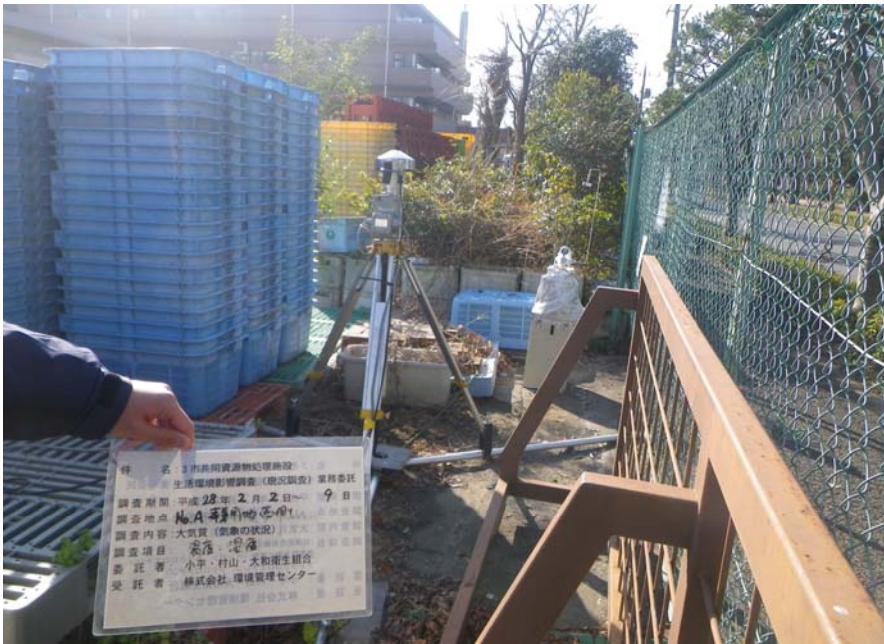


大気質
No.5 東京都立東大和南公園内
総揮発性有機化合物 揮発性有機化合物(4項目)



大気質
No.1 事業用地西側
二酸化窒素、窒素酸化物 及び一酸化窒素 浮遊粒子状物質





件名: 3市共同資源物処理施設
 生活環境影響調査(観測調査)業務委託
 調査期間: 平成28年2月2日~9日
 調査地点: No.1 事業用地西側
 調査内容: 大気質(気象の状況)
 調査項目: 気温・湿度
 委託者: 小平・村山・大和衛生組合
 受託者: 株式会社 環境管理センター

気象
No.1 事業用地西側
気温・湿度



件名: 3市共同資源物処理施設
 生活環境影響調査(観測調査)業務委託
 調査期間: 平成28年2月2日~9日
 調査地点: No.① 社会福祉法人多摩大和園 さくら苑屋上
 調査内容: 大気質(気象の状況)
 調査項目: 風向・風速
 委託者: 小平・村山・大和衛生組合
 受託者: 株式会社 環境管理センター

気象
No.① 社会福祉法人多摩大和園 さくら苑屋上
風向・風速

【用語解説】

①揮発性有機化合物 (Volatile Organic Compounds: VOC)

常温常圧で空气中に容易に揮発する物質の総称で、主に人工合成されたものを指し、英語表記の頭文字をとって VOC と略されます。水よりも重く、粘性が低くて、分解しにくい性質であることが多いため、地層粒子の間に浸透して土壌・地下水を汚染します。一方、大気中に放出され、光化学反応によってオキシダントや浮遊粒子状物質 (SPM) の発生に関与していると考えられています。主要な VOC は、塗料、印刷インキ、接着剤、洗浄剤などに使用されており、実際に使用されている代表的な物質としては、トルエン、キシレン、酢酸エチル、メタノール、ジクロロメタンなど約 200 種類の物質があります。なお、総揮発性有機化合物 (Total Volatile Organic Compounds) は VOC の総計となります。

②ベンゼン

常温常圧では独特のにおいがあり、揮発性、引火性が高い無色透明の液体です。かつては工業用の有機溶剤として用いられていましたが、現在は他の溶剤に替わられています。自動車用のガソリンに含まれ、自動車排出ガスからも検出されます。健康への影響としては、発がん性や長期間の吸引による造血器への障害、白血病を引き起こす可能性があります。

③トリクロロエチレン

有機塩素系溶剤の一種で、特徴的なにおいがあり、揮発性が高く、燃えにくく水に溶けにくい無色透明の液体です。ドライクリーニングのシミ抜きや金属・機械等の脱脂洗浄剤等に用いられるなど洗浄剤・溶剤として優れていますが、環境中に排出されても安定しているため、地下水汚染の原因物質の一つとなっています。健康への影響としては、皮膚・粘膜に対する刺激作用、肝・腎障害が認められています。

④テトラクロロエチレン

トリクロロエチレンと同様の有機塩素系溶剤の一種で、特徴的なにおいがあり、揮発性が高く、燃えにくく水に溶けにくい無色透明の液体です。ドライクリーニングのシミ抜きや金属・機械等の脱脂洗浄剤等に用いられるなど洗浄剤・溶剤として優れていますが、環境中に排出されても安定しているため、地下水汚染の原因物質の一つとなっています。健康への影響としては、皮膚・粘膜に対する刺激作用、肝・腎障害が認められています。

⑤ジクロロメタン

有機塩素系溶剤の一種で、燃えにくく水に溶けにくい無色透明の液体です。金属・機械等の脱脂洗浄剤や、塗料剥離剤等に用いられるなど、洗浄剤・溶剤として優れていますが、環境中に排出されても安定しているため、地下水汚染の原因物質の一つとなっています。健康への影響としては、発がん性が疑われており、中枢神経に対する麻痺作用があります。

⑥環境基本法

それまであった「公害対策基本法」(1967年)、「自然環境保全法」(1972年)では、対応に限界があるとして、環境政策の新たな枠組みを示す基本的な法律として、1993年に制定されました。国、地方公共団体、事業者、国民の責務を明らかにし、環境基本計画や、環境基準などの施策を規定しています。基本理念として、健全で恵み豊かな環境保全、持続可能で環境負荷の少ない経済社会の構築、国際的取組みの推進を掲げています。

⑦環境基準

人の健康の保護及び生活環境の保全のうえで維持されることが望ましい基準として、終局的に、大気、水、土壌、騒音をどの程度に保つことを目標に施策を実施していくのか、という目標を定めたものが環境基準です。これは、「維持されることが望ましい基準」で、環境基本法(1993)の第16条に基づき、行政上の政策目標となっています。また、人体に対して特に有害な物質については、生涯にわたって取り込んでも影響がない基準として、物質ごとに設定されています。

⑧日平均値の年間98%値

1年間に測定されたすべての日平均値(欠測日を除く)を、1年間での最低値を第1番目として、値の低い方から高い方に順(昇順)に並べたとき、低い方(最低値)から数えて98%目に該当する日平均値のことをいいます。

⑨ $\mu\text{g}/\text{m}^3$ (マイクログラムパー立方メートル)

重量濃度を表す単位で、 $1\mu\text{g}/\text{m}^3$ とは、空気 1m^3 中に物質が $1\mu\text{g}$ (0.001mg)含まれる場合をいいます。

⑩ppm(単位:ピーピーエム)

「Parts Per Million」の略で、百万分の一を意味しています。主に濃度を表す単位として使用されています。

⑪ mg/m^3 (ミリグラムパー立方メートル)

重量濃度を表す単位で、 $1\text{mg}/\text{m}^3$ とは、空気 1m^3 中に物質が 1mg (0.001g)含まれる場合をいいます。

出典:「環境基準について」(環境省 HP)

「環境省大気汚染物質広域監視システム」(環境省 HP)

「化学物質ファクトシート 2012年版」(環境省 HP)

「シックハウス(室内空気汚染)問題に関する検討会 中間報告書-第1回~第3回のまとめについて」(平成12年6月29日、厚生省生活衛生局)

「VOC 排出抑制の手引き(第3版)」(平成22年10月、経済産業省、社団法人産業環境管理協会)

「用語解説」(横浜市環境創造局 HP)

「EIC ネット環境用語集」(一般財団法人環境イノベーション情報機構が運営する EIC ネット HP)